



# Verksamhetsberättelse

## 2010

Verksamhetsberättelsen är antagen av myndighetens styrelse  
den 25 mars 2011, ÅMH-St 2/11 § 11

## Förord

Ålands miljö- och hälsoskyddsmyndighet, ÅMHHM, bildades den 1 januari 2008 genom sammanslagning av sex olika myndigheter och enheter. Den 1 januari 2009 slogs ÅMHHM:s livsmedelslaboratorium samman med de landskapsägda laboratorierna Ålands miljölaboratorium och Ålands försöksstations laboratorium.

Landskapslagen (2007:115) om Ålands miljö- och hälsoskyddsmyndighet fastställer ÅMHHM:s organisation och ansvar. I lagen framgår att ÅMHHM är underställd Ålands landskapsregering och att dess politiskt tillsatta styrelse på föredragning av myndighetschef årligen ska tillstålla landskapsregeringen verksamhets- och resultatplan, budgetförslag och verksamhetsberättelse.

År 2010 var myndighetens tredje uppbyggnadsår av planerade tre. Året har varit ett stabiliseringsår där omorganiseringens omedelbara förändringar fått sätta sig. Vårt budgetförslag för 2010 innebar en sänkning med 10 % jämfört budget 2009 i enlighet med direktiven i tilläggsbudget 1 2009. Anslaget sänktes sedan ytterligare av regeringen. Den totala sänkningen sen budget 2009 är 12,4 %, vilket är en av de kraftigaste i förvaltningen.

Till följd av de finansiella ansträngningarna sen starten har myndigheten inte nått så långt i uppbyggnaden som från början planerades, men huvudstrukturerna är på plats och det dagliga arbetet löper. Arbetet vid myndigheten har i väsentliga delar följt verksamhets- och resultatplanen för 2010. Personalbrist, oro och omprioriteringar under året har dock lett till att vissa projekt fått utgå och andra tas in.

Underlag för denna andra verksamhetsberättelse finns i vår plan, budgetsutfall, uppgifter som avsatt tid på olika aktiviteter, statistiska uppgifter från våra datasystem och protokoll. En kort version av de centrala delarna i denna skrift ingår i Ålands landskapsregerings verksamhetsberättelse för 2010.

Stabilisering, samordningen av funktioner och arbetsuppgifter, finansiell oro, fortsatt personalomsättning, långvariga sjukskrivningar och ÅMHHM:s närvaro i media har präglat arbetsåret. Vi har under 2010 tydligt visat att vi är en viktig del i det åländska samhället med många olika arbetsuppgifter och stor kompetens. Vi vill tacka alla vid ÅMHHM för goda insatser under året, trots de oroliga tiderna.

Mariehamn den 25 mars 2011

Styrelsen för ÅMHHM

## Innehållsförteckning

|  |           |
|--|-----------|
| <b>SAMMANFATTNING .....</b>  | <b>4</b>  |
| <b>1. INLEDNING.....</b>   | <b>6</b>  |
| <b>2. UPPDRAG OCH RESULTATPLANERING.....</b>                             | <b>6</b>  |
| 2.1 VÅRT UPPDRAG .....   | 6         |
| 2.2 VÅR VISION .....   | 6         |
| 2.3 FÖRÄNDRINGAR I UPPDRAGET UNDER 2010.....                             | 6         |
| <b>3. PERSONAL.....</b>  | <b>7</b>  |
| 3.1 PERSONALOMSÄTTNING .....   | 8         |
| <b>4. EKONOMI .....</b>  | <b>9</b>  |
| 4.1 INKOMSTER .....  | 9         |
| 4.2 UTGIFTER .....   | 9         |
| <b>5. UPPFÖLJNING AV ÖVERGRIPANDE AKTIVITETER OCH MÅL.....</b>           | <b>10</b> |
| 5.1 LEDNING, INFORMATION OCH PERSONAL.....                               | 10        |
| <b>6. UPPFÖLJNING AV MÅL OCH AKTIVITETER I MYNDIGHETSUTÖVNINGEN.....</b> | <b>11</b> |
| 6.1 ANTAL ÄRENDEN.....   | 11        |
| 6.2 PRÖVNINGSTIDER .....   | 12        |
| 6.3 INSATSER FÖR ATT EFFEKTIVERA PRÖVNINGEN .....                        | 12        |
| 6.4 TILLSYNSARBETE .....   | 13        |
| 6.5 TILLSYNSPROJEKT .....  | 13        |
| <b>7. UPPFÖLJNING AV MÅL OCH AKTIVITETER FÖR MYNDIGHETSTJÄNSTERNA 14</b> |           |
| 7.1 VETERINÄRVÅRD .....  | 14        |
| 7.2 LABORATORIETJÄNSTER.....   | 15        |
| 7.2.1 Samordning.....  | 15        |
| 7.2.2 Kvalitet och ackreditering .....                                   | 15        |
| 7.2.3 Lokalen och utrustningen .....                                     | 16        |
| 7.2.4 Kemi enheten .....   | 16        |
| 7.2.5 Mikrobiologiska enheten.....                                       | 17        |
| <b>BILAGOR.....</b>  | <b>18</b> |
| 1. ORGANISATION .....  | 19        |
| 2. VÅRT UPPDRAG.....   | 22        |
| 3. VÅR VISION.....   | 23        |
| 4. STYRELSENS ÄRENDEN .....  | 24        |
| 5. NYA PRINCIPIELLA ANVISNINGAR .....                                    | 25        |
| 6. NYCKELTAL - PRÖVNING OCH TILLSYN 2010 .....                           | 40        |
| 7. TILLSYNSPROJEKT 2010 – SAMMANSTÄLLNING.....                           | 48        |
| 8. NYCKELTAL - VETERINÄRVÅRDEN 2010.....                                 | 76        |
| 9. NYCKELTAL – LABORATORIET – MIKROBIOLOGISKA ENHETEN 2010 .....         | 78        |
| 10. NYCKELTAL – LABORATORIET – KEMIENHETEN 2010 .....                    | 80        |

## Sammanfattning

En känsla av stabilisering efter de omedelbara förändringarna till följd av sammanslagningen definierar utgången av ÅMHHM:s tredje uppbyggnadsår. I övrigt har året präglats av samordningen av funktioner och arbetsuppgifter, finansiell oro, en otydlig budgetprocess, fortsatt personalomsättning, långvariga sjukskrivningar och ÅMHHM:s aktiva närvaro i media.

Styrelsen har fattat beslut om förslag till verksamhets- och resultatplan, verksamhetsberättelse, budget och taxa. Vidare har styrelsen tagit 20 beslut om tjänster, givit åtta utlåtanden till domstol och lämnat en skrivelse om förbättringsförslag bl.a. rörande lagstiftning till Ålands landskapsregering. Prövningsnämnden har utöver beviljande av 30 miljötillstånd, antagit nio principiella anvisningar bl.a. om buller, renings- och underhållskrav vid avloppsanläggningar, oljeavskiljare, kemikalieförvaring, inomhusmiljö, muddring och livsmedelstransporter.

Veterinärgruppen har varit speciellt ansträngd under året. Detta är en följd av vakanshållning av den femte veterinärtjänsten, svårighet att hitta vikarier och långvarig sjukfrånvaro. Vid flera tillfällen har omedelbar nedstängning av jouden diskuterats. I slutet av året togs extra personal in för att utföra planerade tillsynsprojekt och få början på den regelbundna djurskyddstillsynen. Under 2011 tillsätts den vakanshållna veterinärtjänsten i en kostnadsneutral lösning.

Under 2010 inkom 1026 ärenden till ÅMHHM. Extra personal togs in enligt plan för att bereda de över 100 miljögranskningsärendena som inkom i slutet av 2009 till följd av den nya miljöskyddslagen. Därför återstår endast ett fåtal granskningar till 2011. Även målet att alla ärvda ärenden från miljöprövningsnämnden ska avgöras innan utgången av 2011 ligger i fas med 15 ärenden kvar till 2011. Utöver detta avgjordes 292 andra prövningsärenden, varav 75 % under 6 veckor, och 27 avfallsplaner för hamnar godkändes.

Sammanlagt genomfördes 52 tillsyns- och provtagningsprojekt, vilket är fem färre än plan. Exempel på projekt 2010 är livsmedelsaffärer, asfaltstationer, bagerier, pälsdjursfarm, skolor åk 1-6, tvätterier, nötgårdar över 30 de, livsmedelstransporter, oljedepåer och större simanläggningar. Åtta beslut har överklagats, åtta besvär har även förkastats och inget ärende har återförvisats från domstol medan två ärenden p.g.a. misstanke om djurskyddsbrott och sanitär olägenhet förts vidare till polisen. Två anmärkningar och en varning har utfärdats enligt alkohollagstiftningen.

Laboratoriet ackrediterade elva vattenanalyser och tre jordanalyser och har därmed kvalitetssäkrat de vanligaste analyserna. Vattenövervakningsprogrammet utökades på uppdrag av landskapsregeringen, bl.a. med 36 % fler prover från sjöar

och tidskrävande bottenfaunaanalyser. Genom att nu utföra syremätningar i fält har arbetet rationaliserats och blivit miljövänligare.

Förutom spridda privata kunder betjänas framför allt kontinuerligt de åländska livsmedelsproducerande företagen med bakteriologiska analyser av laboratoriet. På en kunds önskan togs en metod i bruk för analys av *Clostridium perfringens*, vilken är en matförgiftningsframkallande bakterie.

Under 2010 lämnades 30 % fler jordprover in än 2009. På grund av den aviserade vakanshållningen av en laboranttjänst 2011 skickades ca 700 jordprover för analys vid annat laboratorium, då det inte var möjligt att analysera dem innan årsskiftet.

ÅMHM:s anslagsförslag innebar i enlighet med givna direktiv en sänkning med 10 % jämfört budget 2009. Det nya anslaget sänktes sedan ytterligare med 7,8 % i budget, delvis genom användning av tidigare beviljade medel. Flera aktiviteter som syftar till uppbyggnad har därför utgått eller fördröjts såsom kvalitetsledningsarbetet vid miljöhälsofunktionen. Kunderna har till någon mån berörts genom sämre service. Inkomstmålet på 570 000 euro överskreds dock med 16,7 %, huvudsakligen till följd av veterinäromställningen, och gav en faktisk kostnadstäckning på 30 % för hela myndigheten.

Riktade insatser i form av förpackningspåskriftskampanjen, deltagande på mässor, öppet hus, utskick av 58 pressmeddelanden, intresset för våra tillsynsprojekt och sju heluppslag om bl.a. drickvattenkvalitet, vad vi gör och våra resurser, slamtömning i hamnar och alkoholtillsynen har givit ÅMHM stort mediautrymme. ÅMHM är nu känd i det åländska samhället som en mångfasetterad och kunnig myndighet.

## 1. Inledning

Enligt 2 § landskapslagen (2007:115) om Ålands miljö- och hälsoskyddsmyndighet är myndigheten underställd Ålands landskapsregering. ÅMHM:s politiskt tillsatta styrelse ska årligen tillstålla regeringen en verksamhetsberättelse. ÅMHM:s organisation ses i bilaga 1.

## 2. Uppdrag och resultatplanering

### 2.1 Vårt uppdrag

Vi tog i början av 2008 gemensamt fram en verksamhetsidé. I bilaga 2 ses vårt uppdrag i utvecklad form.

*Rätts- och kvalitetssäker tillsyn och tillståndsgivning inom miljö- och hälsoskyddsområdet, god service, ackrediterade laboratorietjänster inom livsmedel och miljö samt veterinärvård med 24 timmars beredskap.*

### 2.2 Vår vision

Under 2008 tog vi även fram vår vision som är vår ledstjärna i arbete. Visionen är inte bara en grund för vår gemensamma strävan, utan även central för resultatplaneringens strategier och mål. I bilaga 3 ses vår vision i utvecklad form.

ÅMHM

-

*En modern och effektiv myndighet*

-

*för ett levande örrike med en ren och trygg livsmiljö*

### 2.3 Förändringar i uppdraget under 2010

Vi ansvarar nu för tvärvillkorstillsynen av livsmedel, djur- och miljöskydd, vilken tidigare utförts av landskapsregeringen. Tillsynen som utförs på lottade gårdar avviker från vår regelbundna projekt-tillsyn, vilket är resurskrävande.

Övervakningen innebär även att vi inte bara ska tillse att lagar och regler följs genom rådgivning och krav, utan även har en skyldighet att ge förslag till bidragsneddragningar om brister upptäcks.

Vattenövervakningsprogrammet utvecklades under 2010 i enlighet med EU:s ramdirektiv för vatten. Detta ökade sjövattnenproven och bottenfaunaanalyserna. På uppdrag av en kund började även ÅMHM Laboratoriet analysera en ny matförgiftningsbakterie.

Under budgetprocessen 2010 meddelas att ÅMHM även ska utarbeta ett eget taxa-förslag. Tidigare har landskapsregeringen själv utarbetat förslag som den antagit.

ÅMHM fick även ansvar för att bedöma miljöskador och kompensationsåtgärder. I detta ansvar ingår bedömning av skador på biotoper, vilket inte är ett område inom vilket ÅMHM har speciell kompetens då naturvården ligger hos landskapsregeringen. Vidare ska vi nu tillse att djur har tillgång till bete med 80 % växttäckning och ge dispens upp till tre år om detta inte kan uppnås samt upprätta en förteckning över allmänna badstränder, vilken ska kungöras offentligt.

I enlighet med myndighetens lämnade förslag på förbättringsåtgärder höjdes gränserna för när miljökonsekvensbedömning behöver göras, vilket främst gynnar verksamhetsutövarna. Detta gäller även den minskade miljötillståndsplikten som ses i förordningen om återanvändning av avfall i markbyggnad. Samtidigt ställs dock krav på miljögranskningar och registreringar hos ÅMHM vid återanvändning av asfalt, aska och betongkross.

Livsmedelslagstiftningen ändrades bl.a. rörande näringsvärdesdeklarationer på livsmedel, kosttillskott, livsmedel för särskilda ändamål, förpackat vatten, tillsatser i livsmedel och informationskrav på småbarnsmat. Ny reglering infördes även rörande bl.a. avfallshantering och hygien vid stora offentliga tillställningar, användning av elstötter vid försning av djur, kosmetiska preparat och miljöskydd inom sjöfarten vilket bl.a. omfattade kraven på avfallsplanerna för hamnar.

### 3. Personal

ÅMHM har enligt budget 27 inrättade tjänster, varav en hållis vakant under 2010, och 7 tillfälliga tjänster, motsvarande 32,15 personår. I tabell 1 och 2 ses myndighetens tjänster 2010. Vid laboratoriet har även en extern städare arbetat under året.

Tabell 1: Tjänster i miljöhälsofunktionen 2010

| Tjänst                          | Kommentar <sup>1</sup> | Inrättad  | Tillfällig |
|---------------------------------|------------------------|-----------|------------|
| Myndighetschef                  |                        | 1         |            |
| Miljöskyddsinspektör            |                        | 10        | 4          |
| Hygieniker                      |                        | 1         |            |
| Besiktningsveterinär            |                        | 1         |            |
| Nyttodjursveterinär             |                        | 1         |            |
| Miljö- och hälsoskyddsveterinär |                        | 1         |            |
| Fiskhälsoveterinär              | Vakant                 | 1         |            |
| Veterinärassistent              | Deltid 70,3 %          |           | 1          |
| Förvaltningssekreterare         | Deltid 75 %            | 1         |            |
| Byråsekreterare                 |                        |           | 1          |
| Kanslist                        |                        |           | 1          |
| <b>Totalt</b>                   | <b>22,45 personår</b>  | <b>17</b> | <b>7</b>   |

<sup>1</sup> deltider i budget 2010. Till detta kommer av ÅMHM beviljade tidbegränsade deltider

Tabell 2: Tjänster vid ÅMHHM Laboratoriet 2010

| Tjänst                 | Kommentar <sup>1</sup>  | Inrättad  | Tillfällig |
|------------------------|-------------------------|-----------|------------|
| Laboratoriechef        |                         | 1         |            |
| Fältnästare            |                         | 1         |            |
| Biträdande fältnästare |                         | 1         |            |
| Biolog                 |                         | 1         |            |
| Kemist                 |                         | 1         |            |
| Laborant               | En anställd tillfälligt | 4         |            |
| Laborant               | deltid 70,3 %           | 1         |            |
| <b>Totalt</b>          | <b>9,7 personår</b>     | <b>10</b> |            |

<sup>1</sup> deltider i budget 2010. Till detta kommer av ÅMHHM beviljade tidbegränsade deltider

Tjänsten som fiskhälsoveterinär flyttades till miljöhälsfunktionen och vakanshölls under året, medan titeln på tjänsten som ledande veterinär ändrades till hygieniker, då detta är mer rättvisande i den nya organisationen. En tillfällig tjänst som miljöskyddsinspektör beviljades genom sammanslagning av två tillfälliga deltidstjänster. Vidare valdes att inte tillsätta en fast tjänst som laborant, utan en laborant anställdes istället på en tillfällig tjänst till årsskiftet för att förbereda eventuella ytterligare neddragningar i budget 2011.

### 3.1 Personalomsättning

Personalomsättningen har fortsatt varit stor under året, vilket i kombination med den finansiella verkligheten lett till stort merarbete. Omprioriteringar har krävts samtidigt som situationen varit oroande och krävande för personalen. Vid årsskiftet slutade även av olika orsaker sex medarbetare i miljöhälsfunktionen, av vilka fyra funnits vid myndigheten i flera år. Oron fördröjer uppbyggnaden av myndigheten och försämrar möjligheterna att nå uppsatta mål. Detta är huvudorsaken till att alla mål i verksamhets- och resultatplanen 2010 inte helt nås.

Totalt har 60 förordnanden och två utnämningar givits under 2010, vilket motsvarar nästan två förordnanden per tjänst. Under året har en person sagt upp sig, två personer varit på moderskaps-, vård- och föräldraledighet hela året och en halva året. Till detta kommer partiella tjänstledigheter motsvarande 1,2 heltidstjänster och fyra sjukledigheter som varat över en månad, varav två till följd av utmattningssymtom. Extra personal togs in i båda funktioner för att möta sommarens arbetstoppar. Även för att upprätthålla veterinärjouren, utföra provtagnings- och tillsynsprojekt samt utföra miljögranskningar har extra personal tagits in enligt plan på sparade och frigjorda medel.

## 4. Ekonomi

ÅMHM har fortsatt hållit en stram budgetlinje för att om möjligt gå in i 2011 med ett visst överskott. De kraftiga nedskärningarna av myndighetens anslag har tydligt oroat personalen under året.

### 4.1 Inkomster

Miljöhälsofunktionen överskred sitt inkomstmål på 250 000 euro med 21 %, medan laboratoriet överskred sitt mål på 320 000 euro med 13 %. Orsaken till de ökade inkomsterna är den pågående veterinäromställningen, införandet av en provbehandlingsavgift och den höjning av avgiftstaxan för laboratoriet som godkändes av landskapsregeringen vid årsskiftet. Myndighetens totala inkomst 2010 var 665 469 euro, vilket ökade täckningsgraden från 26 % till 30 % för hela myndigheten.

Inkomsterna för miljöhälsofunktionen fördelar sig relativt jämnt mellan tillsyn och prövning, medan nära hälften av laboratoriets inkomster kommer från vattenövervakningsprogrammet och resten huvudsakligen från verksamhetsutövare.

Tabell 3: ÅMHM:s inkomstmål och -utfall 2010

| Moment        | Konto     | Budget 2009    | Utfall 2009    | Budget 2010    | Utfall 2010    |
|---------------|-----------|----------------|----------------|----------------|----------------|
| 45.60.20      | Inkomster | 200 000        | 218 551        | 250 000        | 303 158        |
| 45.60.21      | Inkomster | 300 000        | 319 744        | 320 000        | 362 311        |
| <b>Totalt</b> |           | <b>500 000</b> | <b>538 296</b> | <b>570 000</b> | <b>665 469</b> |

### 4.2 Utgifter

I tilläggsbudget 1 2009 fick myndigheten ett sparkrav på 10 % till budget 2010. I det förslag som lades bufrade myndigheten budgeten med 70 000 euro från tidigare års anslag och korrigerade inkomster och utgifter för det planerade veterinäromställningen. I regeringens budget sänktes anslaget ytterligare och buffringen med tidigare anslag ökats till 169 000 euro. Detta gav en sänkning av de nya anslagsmedlen med 7,8 % och med beaktande av sparade medel en sänkning av budgeten med 3,3 % jämfört myndighetens förslag.

Tabell 4: Budget och utfall 2010, oaktat övriga sparade medel

| Budget 2010                | Miljöhälsa       | Laboratoriet   | Totalt           |
|----------------------------|------------------|----------------|------------------|
| Anslag 2010                | 1 419 000        | 683 000        | 2 102 000        |
| Budgeterat tidigare anslag | 150 000          | 19 000         | 169 000          |
| <b>Budget totalt</b>       | <b>1 569 000</b> | <b>702 000</b> | <b>2 271 000</b> |

| Utfall 2010                     | Miljöhälsa       | Laboratoriet   | Totalt           |
|---------------------------------|------------------|----------------|------------------|
| Personalkostnader               | 1 269 841        | 401 249        | 1 671 091        |
| Material och förnödenheter      | 46 320           | 90 432         | 136 752          |
| Hyror                           | 83 745           | 700            | 84 446           |
| Inköp av tjänster               | 109 870          | 142 934        | 252 805          |
| Övriga utgifter                 | 35 658           | 6 049          | 41 707           |
| Maskiner och inventarier        | 4 404            | 496            | 4 900            |
| <b>Utfall totalt</b>            | <b>1 549 838</b> | <b>641 861</b> | <b>2 191 700</b> |
| <b>Skillnad (Budget-Utfall)</b> | <b>19 162</b>    | <b>60 139</b>  | <b>79 300</b>    |

## 5. Uppföljning av övergripande aktiviteter och mål

### 5.1 Ledning, information och personal

#### Måluppföljning

##### *Samordning*

|   |                                   |
|---|-----------------------------------|
| Samordning laboratoriet                               | Utfört – kontinuerligt arbete     |
| Miljö- och kvalitetsledning inom miljöhälsofunktionen | Påbörjades lätt, nedprioriterades |

##### *Planering*

|                                   |                  |
|-----------------------------------|------------------|
| Utveckling av resultatplaneringen | Nedprioriterades |
|-----------------------------------|------------------|

##### *Datasystem*

|                                |                                  |
|--------------------------------|----------------------------------|
| Utveckla datasystemen          | Utfört – kontinuerligt arbete    |
| Utveckla faktureringsrutinerna | Utfört – kontinuerligt arbete    |
| Utveckla hemsida               | Utfört – kontinuerligt arbete    |
| Införa MiljöReda-modul         | Nedprioriterades - personalbrist |

##### *Informationsspridning och expertstöd*

|                             |                                |
|-----------------------------|--------------------------------|
| Aktiv informationsspridning | Utfört – kontinuerligt arbete  |
| Stödja landskapsregeringen  | Utfört i mån av tid och resurs |

##### *Personal*

|   |        |
|---|--------|
| Individuella mål- och utvecklingsplaner | Utfört |
| Två gemensamma utbildningstillfällen    | Utfört |

Styrelsen har sammanträtt elva gånger. Beslut har tagits om förslag till verksamhets- och resultatplan, verksamhetsberättelse, budget och taxa. Vidare har styrelsen fattat 20 beslut om tjänster, givit åtta utlåtanden till domstol och lämnat en skrivelse om förbättringsförslag till Ålands landskapsregering. Se bilaga 4.

Inom miljöhälsofunktionen var det tredje verksamhetsåret ett stabiliserande mellanår, medan samordningsarbetet varit intensivt vid ÅMHHM Laboratoriet där 2010 var det andra verksamhetsåret efter sammanslagningen av de tre laboratorierna. Till följd av osaklig mediasrapportering och den oro som neddragningarna ledde till var det inte läge att under våren arbeta vidare med resultatplaneringen på myndighetsövergripande nivå. Ett nytt, modernt och

heltäckande datasystem för veterinärvården, VetVision, upphandlades och kommer under 2011 att tas i bruk.

Bland myndighetsgemensamma aktiviteter ses myndighetens öppet hus i mars, deltagande i tre mässor, utflykten till Stormskär och utbildning om sociala medier och i att skriva begripligare. Till följd av de förändringar vi går igenom har vi även lärt oss mer om vad som egentligen händer i förändring på person- och gruppnivå och låtit oss coachas till glädje och framgång. Även det strukturerade arbetet med riskbedömning av arbetsplatsen inom arbetarskyddet inleddes med utbildning av delar av personalen.

Trots en tråkig början på året, har ÅMHH:s mediaår varit mycket lyckat. Totalt har 58 pressmeddelanden skickats. Förpackningspåskriftskampanjen intresserade många, liksom de sju heluppslag som skrevs om vår verksamhet, våra resurser, dricksvatten, säkerhetsrutiner vid äventyr, kattjakten, alkoholtillsynen och avloppstömningen av fritidsbåtar. Vidare har händelser såsom trihalometaner i Gullåsens bassäng, konferensen om färjtillsyn, hanteringen av tjärasfalt, flera utsläpp av avloppsvatten och olja, indragning av energidrycker, dåligt dricksvatten i hamnarna och misstänkt smitta vid fårgård fångat medias intresse. Det märks att ÅMHH nu intagit sin plats i det åländska medvetandet.

## **6. Uppföljning av mål och aktiviteter i myndighetsutövningen**

### **6.1 Antal ärenden**

Prövningsnämnden har sammanträtt elva gånger och beviljat 30 miljötillstånd samt antagit nio principiella anvisningar. Anvisningarna stödjer sig på lagstiftningen, ger större rättssäkerhet samt ett mycket gott stöd för såväl verksamhetsutövare som myndighet. Se närmare bilaga 5.

De flesta besluten vid ÅMHH är dock tjänstemannabeslut. Totalt har 528 ärenden avgjorts genom myndighetsbeslut, varav 405 ansökningsärenden och 63 tillsynsärenden, varav 21 klagomålsärenden. En kraftig minskning av tillsynsärendena ses. Detta beror på att tillsynsprojekt utgick, att utförda projekt innehöll få objekt och på att inspektörerna valt andra vägar än föreläggande för att få nödvändiga åtgärder utförda. Sammanlagt inkom 1026 ärenden till myndigheten under 2010.

Prövningsärendena domineras av prövningar enligt livsmedelslagen med 114 ärenden jämfört 128 år 2008 och 117 år 2009, följt av alkoholservingstillstånd med 87 ärenden jämfört 86 år 2008 och 99 år 2009 och borrhning i berg för värmepump med 86 ärenden jämfört 234 år 2008 och 115 år 2009. Tillsammans utgör ärendena 74 %, jämfört 84 % år 2008 och 56 % år 2009 av övriga ansökningsärenden i myndigheten. Handläggning av nya eller förändrade verksamheter har prioriterats för att inte företagsverksamheten ska påverkas genom att viktiga ansökningsärenden fördröjs. Nedan ses en tabell över ansökningsärenden och i bilaga 6 utvecklas nyckeltalen.

Tabell 5: Ansökningsärenden vid ÅMHHM under 2010

| Typ                                   | Ingående balans | Inkomna 2010     | Avslutande | Öppna            |
|---------------------------------------|-----------------|------------------|------------|------------------|
| Miljö tillstånd                       | 63              | 17 <sup>2</sup>  | 44         | 36               |
| Tidigare miljö tillstånd <sup>1</sup> | 15              | - 2 <sup>2</sup> | 9          | 4                |
| Register                              | 6               | 32               | 34         | 4                |
| Övriga prövningar                     | 321             | 398              | 569        | 150 <sup>3</sup> |

<sup>1</sup> miljö tillståndsärenden som övergått till granskningsärenden i december 2008

<sup>2</sup> 2 ärenden har omregistrerats till miljö tillståndsärenden

<sup>3</sup> 69 av dessa är avgjorda och beslutande, men väntar på återrapportering

Under året har sex beslut, varav ett avser sanitär olägenhet, två avgifter, två åtgärder och ett fiskodling, överklagats till Ålands förvaltningsdomstol. Högsta förvaltningsdomstolen har även fått två ärenden avseende fiskodling. Åtta ärenden har avgjorts i domstol och i alla fall har besvären förkastats.

## 6.2 Prövningstider

### Måluppföljning

|  |                                    |
|--|------------------------------------|
| 75 % av prövningarna inom 6 veckor                         | Uppnått, ej mg och avfallsplan     |
| Miljö tillstånden ska minska, gamla lasten borta till 2011 | Utfört – ligger i fas, 15 återstår |
| Drygt 100 miljögranskningar till 2011                      | Utfört – ligger i fas, få återstår |
| Godkännande av djurtransporter                             | Utfört                             |
| Egenkontroll för primärproducenter                         | Nedprioriterat - peronalbrist      |

Vid måluppföljningen av prövningstid har inte miljögranskningsärendena som inkom i slutet av 2009 eller avfallsplanerna för hamnar beaktats. Huvudorsaken till att inte alla ansökningsärenden kan avgöras inom sex veckor är att verksamhetsutövaren inte ännu färdigställt objektet eller inte inkommer med fullständiga handlingar i tid. Några fall, såsom miljö tillstånd, kan inte avgöras inom sex veckor bl.a. för att sakägare ges tid till kommentarer.

Hela 44 miljö tillståndsärenden avslutades under året, varav många var bevakningsvattenärenden. Endast 15 ärenden från miljöprövningsnämndens överlämnade last återstår att avsluta under 2011, vilket är samma antal som de nya miljö tillståndsärenden som kom in under året. Två extra inspektörer togs enligt plan in andra halvåret 2010 för att bereda de drygt 100 miljögranskningarna som kom in i slutet av 2009 till följd av den nya miljöskyddslagen och de 27 avfallsplanerna för hamnar. Utan denna extra resurs skulle inte arbetet kunnat utföras. En kuriositet är att 12 nya lokaler gavs serveringstillstånd, vilket innebär att landskapet nu har 120 serveringsställen, över hälften med A-rättigheter.

## 6.3 Insatser för att effektivisera prövningen

### Måluppföljning

|                        |                               |
|------------------------|-------------------------------|
| Avskrivning av ärenden | Utfört – kontinuerligt arbete |
|------------------------|-------------------------------|

Råd och rutiner för miljögranskning  
Principiella anvisningar

Utfört – kontinuerligt arbete  
Utfört - 9 st antagna

Prövningsnämnden har under 2010 antagit hela nio principiella anvisningar. Dessa gäller muddring, oljeavskiljare, kemikalieförvarig i cisterner, inomhusmiljö, reningskrav, provtagning och underhåll av avloppsanläggningar, buller, livsmedelslokaler där mat för riskgrupper tillreds och livsmedelstransporter. Se bilaga 5.

#### 6.4 Tillsynsarbete

##### Måluppföljning

90 % av objekten i MiljöReda  
Uppföljning inom 2 mån  
Årsrapporteringsmallar för vissa  
verksamheter

Utfört  
Svåruppföljt, i huvudsak uppnått  
Utfört

Vid årsskiftet fanns 1300 permanenta tillsynsobjekt i databasen MiljöReda. Under året har två ärenden förts till polisen för utredning. Ett rör djurskydd och det andra sanitär olägenhet. En varning och tre anmärkningar har utfärdats enligt alkohollagstiftningen.

Tabell 6: Tillsynsärenden vid ÅMHHM under 2010

| Typ              | Ingående balans | Inkomna 2010 | Avslutade | Öppna | Vilande <sup>1</sup> | Nej <sup>2</sup> |
|------------------|-----------------|--------------|-----------|-------|----------------------|------------------|
| Tillsynsärenden  | 202             | 220          | 317       | 43    | 38                   | 24               |
| Kontrollprogram  | 129             | 233          | 208       | 9     | 113                  | 32               |
| Klagomålsärenden | 34              | 36           | 57        | 10    | 1                    | 2                |

<sup>1</sup> vilande ärenden avser främst förelägganden där tiden för åtgärder är över sex månader

<sup>2</sup> öppna nej-ärenden avser inte ännu avslutade återrapporteringar från företag

#### 6.5 Tillsynsprojekt

##### Måluppföljning

|                                      |                                  |
|--------------------------------------|----------------------------------|
| Utvärdering av tillsynsplanen        | Utfört, lägre ambitionsnivå      |
| Samordning av tillsynen              | Utfört – kontinuerligt arbete    |
| Förstudie riskklassning livsmedel    | Utfört                           |
| Extra resurs tas in till djurskyddet | Utfört, projekt nötgårdar >30 de |
| 20 återkommande tillsynsprojekt      | 19 projekt utförda               |
| 13 provtagningsprojekt               | Utfört                           |
| 24 tillsynsprojekt                   | 20 projekt utförda               |
| Uppföljning av tidigare projekt      | Utfört                           |

Extra personal har tagits in för att utföra flera av projekten. Ändå utgick till följd av resursbrist och omprioriteringar bl.a. tillsynsprojekten matserveringar i skärgården och caféer och kiosker. Bland utförda projekt kan nämnas stora hotell och bagerier, livsmedelsaffärer, skolor årskurs 1-6, plastindustri, slamtömning i småbåtshamnar, pumpstationer i Lotsbroverkets ledningsnät, informations-

kampanj om produktsäkerhet vid äventyr och kontroll av tobaksförsäljningen i butikerna. Se närmare bilaga 7.

## 7. Uppföljning av mål och aktiviteter för myndighetstjänsterna

### 7.1 Veterinärvård

#### Måluppföljning

|                                   |                            |
|-----------------------------------|----------------------------|
| Upprätthålla veterinärjouren      | Utfört, med extra resurser |
| Upprätthålla nyttodjursvården     | Utfört                     |
| Smådjurskliniken någon timme 4d/v | Inte helt uppnått          |
| Fortsätta veterinäromställningen  | Utfört                     |
| Utvärdering av vakanshållning     | Utfört                     |

Veterinärvården har varit mycket ansträngd under året till följd av vakanshållning av en veterinärtjänst, svårighet att hitta vikarier och långvariga sjukledigheter. Utan omfattande hjälp av externa veterinärer skulle inte all obligatorisk provtagning och jouren ha kunnat upprätthållas. Trots externt stöd övervägdes flera gånger att tillfälligt stänga ned jourverksamheten för att undvika sjukskrivningar till följd av utmattning.

Under 2010 har ÅMHM haft en heltidsanställd nyttodjursveterinär som med stöd av en semestervikarie erbjudit djursjukvård för nyttodjur enligt fastställd veterinärtaxa. Myndighetens veterinärer deltar även i arbetet vid smådjurskliniken Zodiaken i Jomala. Trots att ÅMHM sänkte ambitionen till att hålla smådjurskliniken öppen endast någon timme fyra dagar i veckan, har målet inte varit möjligt att nå under delar av året. Många kunder har fått söka hjälp annanstans. Detta ses tydligt i antalet behandlade smådjur som minskat från 1425 år 2008 till 1242 år 2009 och nu till 963 år 2010.

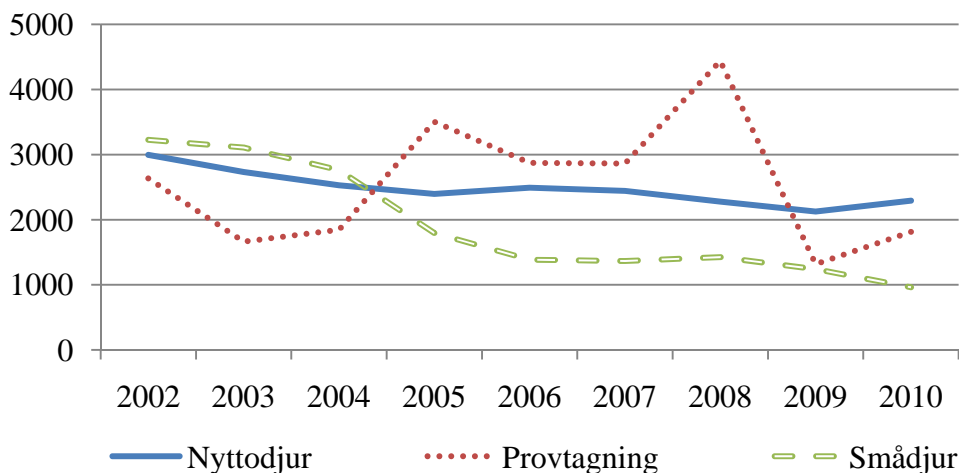


Bild 1: Antalet noterade provtagningar och sjukbesök 2002-2010. En detaljerad sammanställning finns i bilaga 9

Vakanshållningen av fiskhälsoveterinärstjänsten ledde dels till att fiskodlarna i större utsträckning tar direktkontakt med livsmedelssäkerhetsverket Evira och att ÅMHHM i budget 2011 begär att tjänsten omvandlas och åter besätts i en kostnadsneutral lösning. Den pågående veterinäromställningen gav dock ÅMHHM ökade nettoinkomster. För att stödja omställningen upphandlades under året ett veterinärprogram, VetVision, anpassat både för nyttodjur och smådjur samt fakturering.

## 7.2 Laboratorietjänster

### 7.2.1 Samordning

#### Måluppföljning

|   |        |
|---|--------|
| Genom samordning upprätthålla och utöka uppdraget | Utfört |
| Arbeta med bättre processflöden                   | Utfört |
| Fortsatt internutbildning                         | Utfört |

År 2010 var det andra verksamhetsåret för ÅMHHM Laboratoriet och det nya samarbetet mellan kemi- och mikrobiologienheten började finna sin form. Personalen har under året bestått av 10 personer, varav en deltidsanställd, samt en externt upphandlad städare. På grund av föräldraledighet var biologtjänsten hela året besatt med en vikarie liksom även kemisttjänsten under större delen av året. Under sommaren anställdes en extra laborant för att möta arbetstopparna, dock under en kortare tid än tidigare somrar. Detta möjliggjordes av att vikarierna inte hade intjänat full semesterlängd.

Personalen uppmuntrades p.g.a. de hårda besparingskraven att omvandla semesterpenningen till ledig tid vilket många hörsammade. Detta innebär dock att den tillgängliga arbetstiden vid laboratoriet sett över en längre tid minskar markant. Laboratoriet drabbades dessutom av ett par längre sjukskrivningar, vilket innebar en ytterligare belastning på personalen.

Under 2010 lade vi fokus på utvecklingen av arbetarskyddet vid laboratoriet. Vi hade en internutbildning som hela personalen deltog i och dessutom deltog en representant för laboratoriet i en kurs i riskbedömning. Personalen har för övrigt deltagit i utbildningar i bland annat vattenkemi, undersökning av bottenfauna, datasystemet Hertta, stresshantering, första hjälpen och laboratorievattnen.

### 7.2.2 Kvalitet och ackreditering

#### Måluppföljning

|                                 |                               |
|---------------------------------|-------------------------------|
| Arbeta med kvalitetssäkring     | Utfört – kontinuerligt arbete |
| Ackreditera 3 analyser i jord   | Utfört                        |
| Ackreditera 7 analyser i vatten | 11 analyser ackrediterades    |
| Delta i provtagningsjämförelser | Utfört                        |
| Utveckla sensoriska analyser    | Utfört                        |

Det nationella ackrediteringsorganet FINAS utförde i mars sin årliga granskning av laboratoriet och dess kvalitetssystem. Liksom tidigare utfördes granskningen

av tre personer under en heldag. Granskarna gav endast ett par mindre anmärkningar och var i stort sett mycket nöjda med laboratoriet. Bland annat konstaterades i rapporten att personalens kompetens är mycket god.

Laboratoriet fick vid granskningstillfället igenom ackreditering av elva kemiska vattenmetoder och tre kemiska jordanalysetoder. Laboratoriet är därmed ackrediterat för de allra flesta av de oftast förekommande vattenanalyserna och de vanligaste jordanalyserna. På mikrobiologisidan fanns inget behov av ytterligare ackreditering av metoder.

### **7.2.3 Lokalen och utrustningen**

Åtgärderna för att få laboratoriet att hålla tätt vid regn förefaller äntligen ha gett resultat och 2010 blev, fram till nyårshelgen då en slang sprang läck, äntligen ett torrt år i laboratoriet.

På grund av upprepade driftstörningar gällande tryckluften var vi tvungna att uppgradera vår kompressor till en större, vilket innebar att kompressorrummet blev för litet. Efter en mindre ombyggnad gjordes en rockad så att gasflaskorna och kompressorn bytte utrymme.

Laboratoriets större analysinstrument är gamla och det börjar bli svårt att få reservdelar till en del av dem. Den apparat som hade mest funktionsstörningar under året var dock en autoklav som är endast ett par år gammal. Under rådande lågkonjunktur har vi valt att avvakta med investeringar då det är möjligt. Under 2010 lades investeringsmedlen på en förnyelse av laboratoriets renvattenanläggning.

Laboratoriet lyckades under våren validera atomabsorptionsspektrofotometern, som tidigare använts endast för jordanalyser, för analys även av järn och mangan i vatten. Detta innebar ett kvalitetslyft för dessa undersökningar och var en tydlig kvalitetsmässig samordningsvinst.

### **7.2.4 Kemienheten**

Ålands landskapsregerings miljöbyrå förnyade 2010 sitt övervakningsprogram baserat på EU:s ramdirektiv för vatten. Det nya programmet innebar en utökning gällande framför allt undersökningen av bottenfaunaprover. Dessa undersökningar är mycket tidskrävande, görs av en biolog och tog 2010 ungefär en månads heltidsarbete.

I det nya programmet prioriteras potentiella dricks- och ytvattentäcker vilket innebär att färre sjöar provtas än tidigare, men dessa tas oftare. Antalet prov från sjöar ökade med 36 %. Dikesproverna minskade år 2010 med 13 %, men detta är inte en följd av någon ändring av programmet utan av att väderförhållandena gjorde att dikena torkade upp tidigare än normalt. Totalt sett ses en liten ökning av antalet prov av naturvattentyp. Genom att bottenfaunaproverna är så tidskrävande har arbetsmängden dock ökat mer än siffrorna visar. Se bilaga 10.

Vissa rationaliseringar i programmet genomfördes på laboratoriets förslag och således görs numera syremätningarna direkt i fält, vilket innebär en påtaglig tidsvinst samt minskning av användandet av farliga kemikalier. Förändringen gav alltså vinster både för miljön, effektiviteten och inte minst arbetarskyddet.

Laboratoriet utförde också under 2010 provtagning och analyser åt ett par externa beställare av naturvattenundersökningar och deltog som tidigare i sommarens algövervakning. För övrigt bestod de kemiska vattenproverna främst av hushållsvattenanalyser från privata brunnar, bassängvattenundersökningar samt avloppsvatten från företag och kommuner.

Ålands försöksstation är återkommande en stor kund gällande både jord- och foder/livsmedelsprover. Kemienheten utförde i övrigt jordanalyser åt företagare inom jordbruket, som i enlighet med gällande EU-regler måste analysera näringsämnen i sin jord för att erhålla stöd, samt åt privata djurägare. Jordproverna lämnas till största delen in under ett par månader på hösten varvid ett mycket stort antal prover ska analyseras på en begränsad tid.

Under 2010 lämnades det in 30 % fler jordprover än 2009. På grund av den aviserade vakanshållningen av en laborantjänst från januari 2011 var vi tvungna att sända bort ca 700 jordprover redan under hösten 2010 för analys vid annat laboratorium. Detta på grund av att vi inte skulle hinna analysera dem innan årsskiftet då personalminskningen trädde i kraft.

### 7.2.5 Mikrobiologiska enheten

Provvolymen ökade år 2009 med ca 12 % jämfört med tidigare år och visade för 2010 en marginell minskning jämfört med 2009. Se bilaga 10.

Förutom spridda privata kunder betjänas framför allt kontinuerligt de åländska livsmedelsproducerande företagen med bakteriologiska analyser. Enligt önskemål från enhetens största kund togs en metod i bruk för analys av *Clostridium perfringens* som är en matförgiftningsframkallande bakterie.

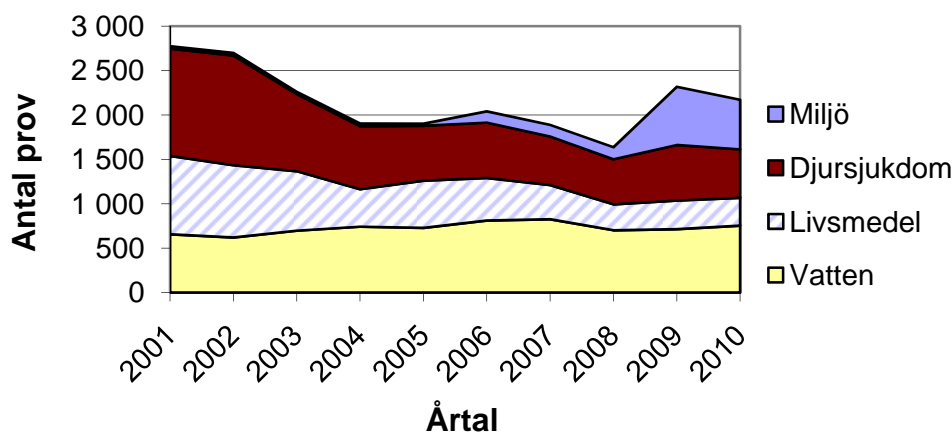


Bild 2: Prov vid mikrobiologiska enheten 2001-2010. Från år 2009 ingår även hushållsvattenprov som analyseras på kemiska parametrar i miljöanalyserna.

## Innehållsförteckning - bilagor

Bilagorna i denna verksamhetsberättelse syftar till att redovisa underlaget till berättelsen och fördjupa kunskapen om myndighetens uppbyggnad och verksamhet.

I den första bilagan finns ett organisationsschema för ÅMHHM med förklarande text.

I bilaga 2 och 3 finns utvecklingen av vårt uppdrag och vår vision. Från detta arbetar ÅMHHM vidare med strategier och mål i resultatplaneringen.

Vilken typ av ärenden styrelsen hanterar finns i bilaga 4 och i bilaga 5 ses de principiella anvisningar som prövningsnämnden antagit under året.

I bilaga 6 följer nyckeltal för prövning och tillsyn, följt av slutrapporterna från tillsynsprojekt i bilaga 7.

Slutligen följs målen för myndighetens erbjudna tjänster med nyckeltal för veterinärvården i bilaga 8 och för laboratoriets kemienhet och mikrobiologienhet i bilaga 9 respektive 10.

### Bilagor

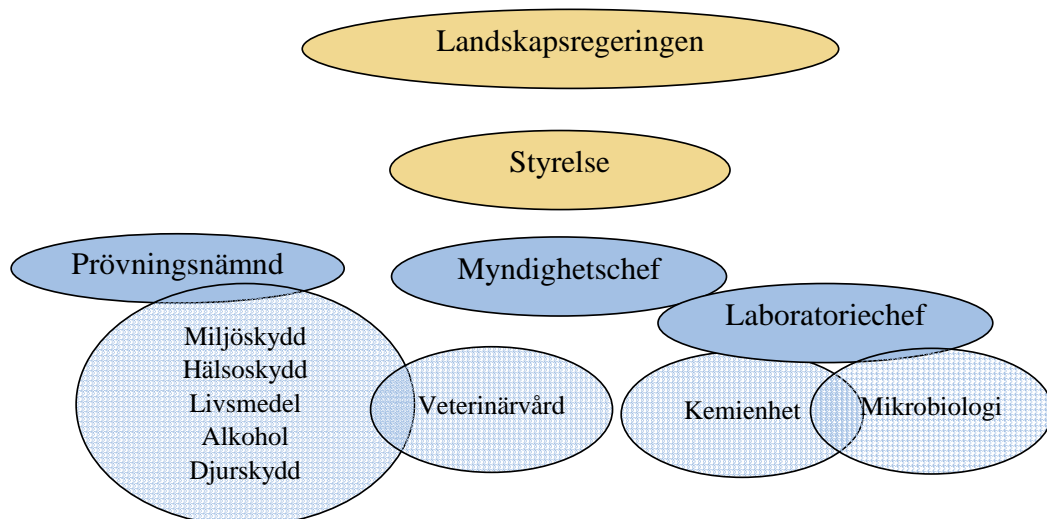
|   |                 |
|---|-----------------|
| 1. Organisation                                     | kapitel 1       |
| 2. Vårt uppdrag                                     | kapitel 2       |
| 3. Vår vision                                       | kapitel 2       |
| 4. Styrelsens ärenden                               | kapitel 5.1     |
| 5. Nya principiella anvisningar                     | kapitel 6.1     |
| 6. Nyckeltal - Prövning och tillsyn                 | kapitel 6.1-6.4 |
| 7. Tillsynsprojekt                                  | kapitel 6.5     |
| 8. Nyckeltal - Veterinärvården                      | kapitel 7.1     |
| 9. Nyckeltal – Laboratoriets kemienhet              | kapitel 7.2.4   |
| 10. Nyckeltal – Laboratoriets mikrobiologiska enhet | kapitel 7.2.5   |

### **Organisation**

Ålands miljö- och hälsoskyddsmyndighet, ÅMHHM, övertog den 1 januari 2008 miljöhälsovården, veterinärvården och livsmedelslaboratoriet från Ålands hälso- och sjukvård, Ålands miljöprovningsnämnds uppgifter samt miljö-, djurskydd- och alkoholservingstillsynen från Ålands landskapsregering. Den 1 januari 2009 överfördes Ålands miljölaboratorium och Ålands försöksstations laboratorium till myndigheten och sammanslogs till ÅMHHM Laboratoriet med ansvar för både mikrobiologiska och fysikalisk-kemiska analyser i livsmedel, jord, vatten och sediment samt provtagning enligt vattenövervakningsprogrammet.

Sedan november 2006 är de centrala delarna av myndigheten samlokaliserade i något trånga lokaler i Hälsans hus på Norragatan, medan laboratorierna i juni 2006 flyttade in i nya landskapsägda lokaler i Jomala, Prästgårdenby. Smådjurskliniken Zoodiaken, i vilken de praktiserande veterinärerna har sina arbetsrum, huserar sedan 2004 i Prästgården by i hyrda lokaler av Jomala kommun.

ÅMHHM:s organisation bestäms i landskapslagen (2007:115) om Ålands miljö- och hälsoskyddsmyndighet.



### **Ålands landskapsregering**

ÅMHHM är underställd landskapsregeringen, som handhar den allmänna styrningen och övervakningen av myndigheten. I detta syfte antar landskapsregeringen årligen en resultat- och verksamhetsplan för myndigheten, beslutar om myndighetens budget och mottar myndighetens verksamhetsberättelse. Landskapsregeringen tillsätter styrelse, prövningsnämnd och myndighetschef samt fastställer myndighetens taxa. Genom landskapsförordning kan landskapsregeringen ålägga myndigheten att sköta tillsynsuppgifter med stöd av EG-förordningar inom miljö- och hälsoskyddsområdet.

### **Styrelse**

Landskapsregeringen har tillsatt en styrelse för myndigheten. Styrelsen består av en ordförande och en vice ordförande samt minst tre och högst fem andra medlemmar. Varje medlem har en personlig ersättare. Styrelsens mandattid är fyra år.

#### *Styrelsens sammansättning - ordinarie medlem och personlig ersättare*

|                 |                  |                         |       |
|-----------------|------------------|-------------------------|-------|
| Ordförande      | Jan Lindgrén     | Gun-Marie Larpes-Nordas | (lib) |
| Vice ordförande | Gun Carlson      | Torbjörn Eliasson       | (c)   |
| Ledamot         | Saija Petäjä     | Dick Tapio              | (lib) |
| Ledamot         | Jörgen Lindblom  | Camilla Eklund          | (c)   |
| Ledamot         | Harriet Lindeman | Karl-Erik Williams      | (fs)  |
| Ledamot         | Hillevi Ahlbeck  | Christian Beijar        | (s)   |
| Ledamot         | Pär Scott        | Yvonne Sundblom-Korpi   | (ob)  |

Styrelsen leder myndighetens verksamhet och avgör ärenden på föredragning av myndighetschef. I detta syfte skall styrelsen

- 1) årligen tillstålla landskapsregeringen förslag till i 2 § 1 mom. avsedda planer tillsammans med myndighetens budgetförslag,
- 2) årligen tillstålla landskapsregeringen en verksamhetsberättelse,
- 3) kära och svara samt vid domstolar och andra myndigheter bevaka myndighetens intressen i angelägenheter som hör samman med myndighetens uppgifter,
- 4) inrätta och indra tjänster och ändra deras benämning,
- 5) anställa personal för längre tid än sex månader, säga upp och avskeda personal samt
- 6) anta erforderliga bestämmelser om styrelsens inre arbete.

### **Prövningsnämnd**

Landskapsregeringen har utsett fem ledamöter i prövningsnämnden. Ledamöterna utses för en mandatperiod om fyra år så att omväxlande två respektive tre ledamöter utses vartannat år. Bland ledamöterna utses en ordförande och en vice ordförande för en mandatperiod om två år. Bland ledamöterna ska finnas kompetens inom områdena hälsoskydd, teknik, biologi och ekonomi, en ledamot ska ha särskild kännedom om näringslivet och en ledamot ska vara jurist. Landskapsregeringen tillsätter även personliga ersättare för ledamöterna.

#### *Prövningsnämndens sammansättning*

|                 |                  |                   |              |
|-----------------|------------------|-------------------|--------------|
| Ordförande      | Ulrika Karlsson  | Ann Nedergård     | (biologi)    |
| Vice ordförande | Michael Lindbäck | Henning Lindström | (teknik)     |
| Ledamot         | Jouni Huhtala    | Ben Johans        | (hälsoskydd) |
| Ledamot         | vakant           | vakant            | (juridik)    |
| Ledamot         | Olof Bergroth    | Jarl Danielsson   | (näringsliv) |

Prövningsnämnden avgör i ÅMHHM:s namn ärenden angående miljötillstånd som anges i samt ändring och återkallande av miljötillstånd. Nämnden avgör även ärenden av allmän eller principiell natur.

### **Myndighetschef**

För att leda och utveckla myndigheten närmast under styrelsen finns en myndighetschef, som tillsatts av Ålands landskapsregering. Myndighetschef är Yvonne Österlund.

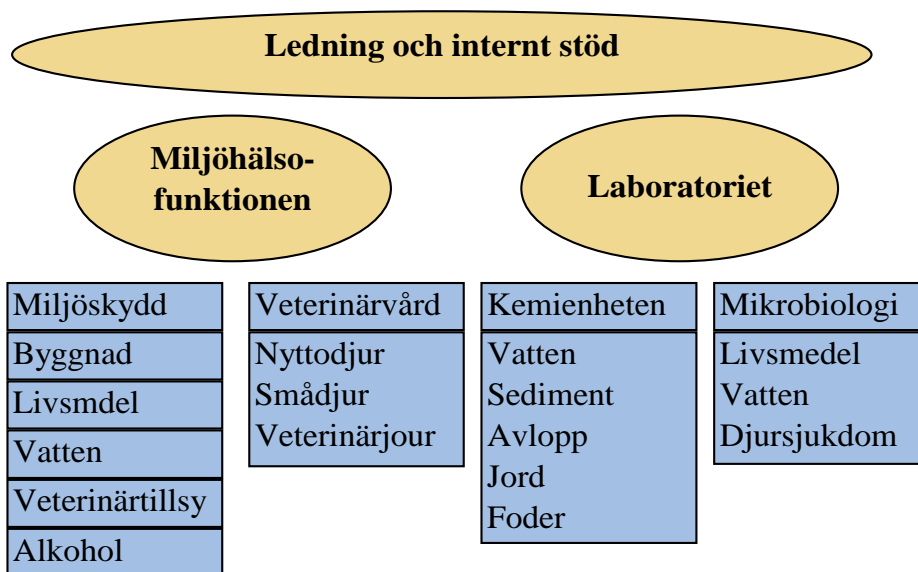
Myndighetschefen ska

- 1) uppgöra förslag till resultatplan, budget, verksamhetsplan och verksamhetsberättelse,
- 2) anta arbetsordning för myndigheten,
- 3) ansvara för frågor i anknytning till arbetsplatsdemokrati och jämställdhet,
- 4) ansvara för kvalitetslednings- och miljöledningsarbete,
- 5) ansvara för kompetensutveckling och kompetensförsörjning samt
- 6) på myndighetens vägnar motta delgivningar.

Myndighetschefen avgör de ärenden som ankommer på myndigheten och som inte ska avgöras av styrelsen, prövningsnämnden eller som delegerats till annan tjänsteman i arbetsordning.

### **Verksamhetsbeskrivning**

ÅMHM har till uppgift att verka som tillstånds- och tillsynsmyndighet och handhar annan myndighetsutövning i enlighet med vad som bestäms i annan landskapslagstiftning. Dessutom svarar Ålands miljö- och hälsoskyddsmyndighet för att veterinärvård tillhandahålls och har ett laboratorium för mikrobiologiska och fysikalisk-kemiska analyser avseende livsmedel, djursjukdom, vatten, jord, foder och gödsel. En detaljerad beskrivning av verksamheten finns i verksamhets- och resultatplan för ÅMHM ([www.amhm.ax](http://www.amhm.ax)).



## **Vårt uppdrag**

*Rätts- och kvalitetssäker tillsyn och tillståndsgivning inom miljö- och hälsoskyddsområdet, god service, ackrediterade laboratorietjänster inom livsmedel och miljö samt veterinärvård med 24 timmars beredskap.*

Vår uppgift är tillse att vår inomhus- och utomhusmiljö, vår mat, de produkter och tillverkningsprocesser vi använder eller de aktiviteter vi utför varken skadar oss, djuren eller vår yttre miljö. Detta uppnås genom förebyggande provning, tillsyn och provtagning enligt lagstiftningen samt med kunskap, aktiv informations-spridning och god service. Lagstiftning ger oss både rättigheter och skyldigheter och finns i tre angränsande rättsordningar; åländsk lagstiftning, rikslagstiftning och gemenskapsrätt.

ÅMHM erbjuder även veterinärvårdstjänster avseende nyttodjur till jordbrukare, fiskodlare och andra som håller djur yrkesmässigt och sköter en liten smådjursklinik för basvård av smådjur, som katter och hundar. Vidare upprätthåller vi genom våra veterinärer landskapets veterinärjour, som möjliggör akutsjukvård för djur kvällar, nätter och helger, och därmed erbjuds en god grundtrygghet för alla djurägare.

ÅMHM tillhandahåller även mikrobiologiska och fysikaliskt-kemiska analystjänster vid ett eget ackrediterat laboratorium. Detta gäller analys av farliga mikrober i livsmedel, dricks- och badvatten i syfte att undvika hälsofara eller utreda förgiftningsfall, analyser förknippade med djursjukdomar, näringsanalyser på jord, foder och gödsel för optimering av jordbruket, fysikalisk-kemiska analyser på vatten och avloppsvatten samt omfattande provtagning av ytvatten runt om i landskapet. Analystjänsterna erbjuds till myndigheter, kommuner, företag och allmänhet.

## Vår vision

### ÅMHM

*En modern och effektiv myndighet*

*för ett levande örike med en ren och trygg livsmiljö*

#### ***En modern och effektiv myndighet***

Våra uppdrag utför vi för den åländska befolkningen. Myndigheten erbjuder trygghet och lika behandling. Vi är förutsägbara, öppna och serviceinriktade samt delar aktivt med oss av vår kunskap för att försäkra oss om allmänhetens förtroende. Vi utvecklas ständigt för att möta samhällets förändrade behov.

Myndigheten har moderna arbetsmetoder och arbetsverktyg samt ett integrerat miljö- och kvalitetsledningssystem. Myndigheten är resultat- och kvalitetsinriktad och behandlar alla uppdrag effektivt och snabbt för att uppnå bästa nytta. Vi planerar och prioriterar för ett optimalt resursutnyttjande och har en ändamålsenlig och tydlig ärendehantering.

Vårt arbete stimuleras av en framgångsrik samverkan med andra aktörer. Som expertmyndighet stöder vi landskapsregeringen för att uppnå ett ändamålsenligt regelverk, en stabil plattform och goda förutsättningar att utföra vårt arbete.

Vi är kunniga och följer utvecklingen inom vårt arbetsfält genom en kontinuerlig och individuell kompetensutveckling. Personalen är engagerad och tar ett stort personligt ansvar för sitt och andras arbete. Vi är jämlika, visar respekt och förtroende för varandra samt samarbetar för att nå bästa resultat.

#### ***För ett levande örike i en ren och trygg livsmiljö***

Vårt arbete bidrar till en hållbar samhällsutveckling och en god livsmiljö på Åland. Vi tillhandahåller en förebyggande och säker veterinärvård med beredskap dygnet runt. Hos oss erbjuds myndigheter och allmänhet snabba, säkra och ackrediterade laboratorietjänster inom livsmedel, jordbruk och miljö. I vår myndighetsutövning förebyggs och begränsas risker i vår inomhus- och utomhusmiljö så att människors och djurs hälsa inte kommer till skada. Med stöd av lagstiftningen söks ständigt en balans mellan enskilda och allmänna intressen och genom information, aktiv tillsyn och effektiv prövning eftersträvas ett långsiktigt hållbart nyttjande av naturresurserna .

Våra tjänsteuppdrag har vi fått för att berika det åländska samhället med lokal, trygg och lättillgänglig service. Genom kunskapsspridning, stöd och tillämpning av regelverket inom miljö- och hälsoskyddet ska vi trygga ett örike för människor och djur att leva i nu och i framtiden.

### Styrelsens ärenden

Nedan ses en sammanställning av typen av ärenden styrelsen behandlat.

| 2008         | Möte | Tjänst    | Domstol<br>/JO | Budget<br>/Taxa | VP/RP<br>/VB | Ansvar/<br>befog. | Arbets-<br>ordning |
|--------------|------|-----------|----------------|-----------------|--------------|-------------------|--------------------|
|              | 1    | 8         |                | 1               |              |                   | 1                  |
|              | 2    | 1         |                |                 |              |                   |                    |
|              | 3    | 1         |                | 1               |              |                   |                    |
|              | 4    | 1         |                |                 |              |                   |                    |
|              | 5    | 1         | 2              | 1               |              |                   |                    |
|              | 6    |           |                |                 | 1            |                   |                    |
|              | 7    |           |                |                 | 1            |                   |                    |
|              | 8    | 19        |                |                 |              | 2                 |                    |
| <b>Summa</b> |      | <b>31</b> | <b>2</b>       | <b>3</b>        | <b>2</b>     | <b>2</b>          | <b>1</b>           |

| 2009         | Möte | Tjänst    | Domstol<br>/JO | Budget<br>/Taxa | VP/RP<br>/VB | Ansvar/<br>befog. | Arbets-<br>ordning |
|--------------|------|-----------|----------------|-----------------|--------------|-------------------|--------------------|
|              | 1    | 4         | 2              | 1               |              | 2                 |                    |
|              | 2    | 4         |                |                 | 1            |                   |                    |
|              | 3    | 4         | 1              |                 |              |                   |                    |
|              | 4    |           |                | 1               |              |                   |                    |
|              | 5    | 1         |                | 1               |              |                   |                    |
|              | 6    | 5         | 2              |                 |              |                   |                    |
|              | 7    |           | 2              |                 |              |                   |                    |
|              | 8    |           | 2              |                 |              |                   |                    |
|              | 9    | 3         | 3              |                 |              |                   |                    |
|              | 10   |           |                | 1               | 1            |                   |                    |
|              | 11   |           |                |                 | 1            |                   |                    |
|              | 12   |           | 1              |                 |              |                   |                    |
|              | 13   | 11        |                | 1               |              |                   |                    |
| <b>Summa</b> |      | <b>32</b> | <b>13</b>      | <b>5</b>        | <b>3</b>     | <b>2</b>          | <b>0</b>           |

| 2010         | Möte | Tjänst    | Domstol<br>/JO | Budget<br>/Taxa | VP/RP<br>/VB | Ansvar/<br>befog. | Arbets-<br>ordning |
|--------------|------|-----------|----------------|-----------------|--------------|-------------------|--------------------|
|              | 1    | 1         |                | 1               |              |                   |                    |
|              | 2    | 2         | 2              |                 |              |                   |                    |
|              | 3    |           | 2              |                 | 1            |                   |                    |
|              | 4    | 1         |                |                 |              |                   |                    |
|              | 5    |           |                | 2               |              | 1                 | 1                  |
|              | 6    |           |                | 2               |              |                   | 1                  |
|              | 7    | 2         |                | 2               |              |                   |                    |
|              | 8    | 4         | 1              |                 |              |                   |                    |
|              | 9    | 2         | 1              |                 | 1            |                   |                    |
|              | 10   | 1         | 1              | 2               |              |                   |                    |
|              | 11   | 7         | 1              |                 |              |                   |                    |
| <b>Summa</b> |      | <b>20</b> | <b>8</b>       | <b>9</b>        | <b>2</b>     | <b>1</b>          | <b>2</b>           |

### **Nya principiella anvisningar**

Prövningsnämnden har under 2010 antagit nio principiella anvisningar. Nedan följer kraven som ställs i dessa beslut.

1. Muddring och grävning i vattenområde
2. Oljeavskiljare
3. Kemikalieförvaring i cisterner och andra behållare
4. Inomhusmiljö
5. Drift och underhåll av avloppsanläggningar, 25 - 900 pe
6. Reningskrav och provtagning av avloppsanläggningar > 25 pe
7. Buller
8. Livsmedelslokaler, som t.ex. centralkök, där mat eller annan kost till riskgrupper tillreds
9. Livsmedelstransporter och livsmedelstransportverksamhet

### **Principbeslut för muddring och grävning i vattenområde**

---

Detta principbeslut kan användas som riktlinje för alla muddrings- och grävarbeten i vattenområden. För muddring och grävning med en bottenarea mellan 50-500 m<sup>2</sup> krävs miljögranskning och för arbeten över 500 m<sup>2</sup> miljötillstånd från ÅMHM. Sakkunnigutlåtanden kan i enskilda ärenden föranleda andra krav än de som framgår nedan.

1. Muddring och grävning i vattenområde ska utföras så att miljön och trivseln i området störs så lite som möjligt. I god tid innan arbetet påbörjas bör grannar informeras.
2. Muddring och grävning är generellt förbjuden under perioden 15 april - 31 augusti. Undantag kan beviljas om arbetet har ett stort allmänintresse eller samhällsnytta eller om området tidigare är tydligt exploaterat som i hamn-, industri- och tätortsområden eller jämförbara områden.
3. Skyddsgardiner ska alltid användas vid muddring och grävning under perioden 15 april - 31 augusti samt i förorenade sediment och skyddsvärda områden. Gardinerna ska inhägnat vattenområdet ovan om det bottenområde som omfattas av arbetet samt sluta tätt mot botten. I särskilda fall kan dubbla skyddsgardiner krävas.
4. Provtagning av sediment kan krävas vid misstanke om förorening.
5. Godkännande av vattenägaren ska alltid inhämtas. Om samtycke inte fås kan ÅMHM pröva frågan i ett frivilligt miljötillstånd.

6. Muddermassorna ska placeras på land. Fastighetsägaren ska godkänna platsen. Massorna får inte riskera att spridas till vattenmiljön. Detta krav uppfylls om massorna placeras på en lämplig plats ovan högsta högvattennivå eller i en tät konstruktion.
7. Deponering av muddermassor i vattenområde ska undvikas. Undantag kan beviljas för rena massor om de snabbt och koncentrerat sedimenterar, deponeras på minst 10 meters vattendjup och under icke syrefria förhållanden. Deponering under perioden 1 april-30 september är dock generellt förbjuden.
8. Muddring eller grävning inom eller i närheten av skyddsområden och arbeten som kan påverka fridlysta eller skyddsvärda arter är generellt förbjudna. Detsamma gäller deponering av muddermassor i dessa områden.

#### **Principbeslut gällande oljeavskiljare**

---

1. Oljeavskiljare ska finnas vid verksamheter där man utför service, tvätt, reparation eller demontering samt liknande arbeten av motorfordon och maskiner, eller andra utrymmen där man regelbundet handskas med oljor, t.ex. bensinstationer, fordonstvättar, garage och verkstäder.
2. Oljeavskiljare delas in i klass I (med coalescensfilter) och klass II (gravimetriska utan filter). Oljeavskiljaren ska dimensioneras för det flöde som ska behandlas och skötas och underhållas enligt EU-standard EN 858 samt tillverkarens instruktioner.
3. För att en oljeavskiljare ska fungera behöver den tömmas. Detta ska ske senast när halva slamvolymen eller 80 % av lagringskapaciteten för olja är fylld. För att oljeavskiljaren ska fungera måste den återfyllas med rent vatten efter tömning innan spillvattenflödet kopplas på igen.
4. Oljelarm som larmar vid hög oljenivå ska finnas.
5. Automatisk avstängningsventil ska finnas som stänger utloppet om oljenivån blir för hög och risk finns för att avskild olja kan rinna ut i avloppet.
6. Möjlighet ska finnas till provtagning på utgående vatten från avskiljaren. Provtagningsbrunn ska ligga omedelbart nedströms oljeavskiljaren.
7. Underhåll av oljeavskiljaren ska ske minst var sjätte månad då minst följande utföras:
  - a. mätning av slamlagrets tjocklek i slamavskiljardelen
  - b. mätning av tjocklek på avskild olja

- c. kontrollera funktion av avstängningsventil
- d. kontrollera ev. coalescensfilters permeabilitet
- e. kontrollera funktionen hos oljenivåalarm
- f. rengör provtagningsplats efter oljeavskiljare

Kontrollen ska journalföras. Journalen ska även omfatta anteckningar om haverier, reparationer m.m. och finnas tillgänglig vid anläggningen.

8. Avskiljarsystemet ska tömmas och besiktas minst vart femte år med avseende på följande:
  - a. systemets täthet
  - b. hållfastheten
  - c. inre beläggningar
  - d. skick på inbyggda delar
  - e. skick på elektriska enheter och installationer
  - f. kontroll av inställning för automatsik avstängningsenhet, t.ex. flottörer.
9. Ansvarig namngiven person ska finnas för skötseln av oljeavskiljaren och journalföringen.
10. Slam och olja från oljeavskiljaren är farligt avfall och ska lämnas till godkänd transportör och mottagare.
11. Avfettningsmedel, tvättmedel, avrinningsmedel och andra kemikalier som används i anslutning till oljeavskiljare ska vara självspaltande.

### **Principbeslut gällande kemikalieförvaring i cisterner och andra behållare**

Detta principbeslut gäller alla förvaringskärl för kemikalier där förvaringen inte är ringa. Kemikalier som kan medföra olägenhet för människors hälsa eller miljön lagras ofta i cisterner, farmartankar, fat och andra behållare. ÅMHHM kan i enskilda fall ställa andra krav.

1. Om förvaringskärlen inte genomgår återkommande besiktning ska det alltid, oavsett lagringsvolym, finnas invallning eller liknande, dvs. underlag och kanter som gör att innehållet inte kan rinna ner i mark eller vatten.
2. Invallningen ska rymma minst det största förvaringskärllets volym + 10 % av eventuella ytterligare behållares volym.
3. Invallningen utförs i tätt material som är beständigt mot avsedd kemikalie.
4. Lagring i avloppslöst tätt utrymme inomhus med avgränsande tröskel godtas som invallning.

5. Anslutningsrör för påfyllning av förvaringskärl bör finnas inom invallningen. I annat fall ska rören placeras så att ett eventuellt läckage rinner av till invallningen eller till annan uppsamling.
6. Vid uppställning av förvaringskärl ska påkörningsskydd alltid finnas om risk för påkörning föreligger. Förvaringskärl ska vara stadigt uppställda och placeras i ställ, på pall eller liknande, inte direkt på underlaget (korrosionsrisk).
7. Regnskydd eller tak bör finnas vid nyanläggning av förvaringskärl. Vid befintliga invallningar bör det anordnas om det kan ske på ett enkelt sätt. Invallning som ofta står utan tillsyn, t.ex. på obemannade depåer, bör ha regnskydd. När regnskydd saknas, måste skriftliga rutiner för kontinuerlig övervakning och uttömning av regnvattnet i invallningen finnas.
8. Droppskydd, spillplåtar eller spilluppsamlingstråg ska finnas på alla ställen där spill eller läckage kan förväntas, exempelvis vid anslutningsrör, påfyllning, pump, provtagningsställe, tappställe och avluftningsställe. Anordningarna ska vara försedda med regnskydd.
9. Spillzonen ska vara tät mot den kemikalie som hanteras. Detta gäller t.ex. område runt invallning där lossning och annan hantering av de aktuella varorna sker och även platsen där förvaringskärlet står.

Spillzonen ska vara så stor att spill normalt kan stoppas och samlas upp innan de avrinner till omgivande mark, dagvattenbrunnar o.dyl.  
Absorbtionsmaterial ska finnas lätt tillgängligt i närheten.

10. Anordning för att effektivt täta dagvattenbrunnar inom verksamhetsområden ska finnas i brunnarnas närhet och omedelbart kunna användas vid tillbud. På områden med omfattande oljehantering ska brunnarna vara anslutna till oljeavskiljare.
11. Inga golvbrunnar får finnas i produktionslokal eller lagerutrymme där kemikalier förvaras. Befintliga golvbrunnar pluggas permanent, alternativt leds golvbrunnar till avloppslös uppsamlingsbrunn. Golvbrunnar kan behållas om de utvallas från lokalen genom att en någon decimeter hög krage anordnas runt brunnen.

*Undantagsvis* kan befintliga golvbrunnar i maskinhallar o.dyl. anses behövliga för tillfälligt bruk (smältvatten från snöiga fordon o.s.v.). De ska då normalt hållas effektivt tätade med exempelvis tungt lock med gummipackning. Avstängningsbara golvbrunnar finns – men beakta risken för att de av misstag lämnas öppna.

## Principbeslut för inomhusmiljö

Detta principbeslut kan användas som riktlinje vid utredning av inomhusluften. De olika gräns- och riktvärdena används vid bedömning av sanitär olägenhet i en lokal.

### Temperatur

1. Temperatur inomhus där man normalt vistas.

| Område   | Gränsvärde (°C) | Riktvärde (°C) |
|--|-----------------|----------------|
| Inomhus  | 18-26*          | 20-22          |
| Väggarnas ytemperatur                          | >16             | >18            |
| Golvets ytemperatur                            | 18-26           | >20            |
| Äldreboende, daghem, läroanstalter osv. (luft) | 20-26           |                |
| Äldreboende, daghem, läroanstalter osv. (golv) | 19-26           |                |

Temperaturen får tillfälligt överstiga 26 °C om det beror på den höga temperaturen utomhus.

2. Minst 90 % av de personer som vistas i lokalen bör vara nöjda med temperaturen inomhus.

### Fukt

3. Den relativa luftfuktigheten inomhus bör vara mellan 20 % och 60 %. På vintern är fuktigheten lägre än på sommaren.
4. Om fukthalten i en konstruktion överstiger normala fuktvärden ska orsakerna utredas och åtgärder vid behov vidtas. Om materialets kritiska fukttillstånd inte är känt användas 75 % RF som kritisk fukttillstånd.
5. En större fuktskada i en offentliga lokal bör anmälas till ÅMHHM.

### Ventilation

6. Ventilationen ska fungera på det sätt som angivits vid projekteringen av byggnaden. Ventilationen ska motsvara ett lägsta uteluftsflöde motsvarande 0,35 l/s m<sup>2</sup> golvarea och 7 l/s per person och med ett specifikt luftflöde om minst 0,5 luftomsättningar per timme.
7. Koldioxidhalten inomhus ska understiga 1500 ppm och bör vara under 1000 ppm.
8. Lokalerna bör ha ett undertryck. Avsiktlig luftföring får endast anordnas från rum med högre krav på luftkvalitet till rum med samma eller lägre krav på luftkvalitet.
9. Ventilationen bör inte leda till att lufthastigheten i utrymmen där man normalt vistas överstiger 0,15 m/s under uppvärmningsperioden och 0,25 m/s under övrig tid på året.

10. Ventilationssystemet ska rengöras om man kan se tydlig smuts i systemet. Ventilationssystemet bör rengöras minst vart tionde år i bostäder. I sjukhus, omsorgshem, slutna anstalter, daghem, skolor, inkvarteringsrörelser, internat och trakteringsrörelser gästutrymmen bör systemet rengöras minst vart femte år. Intyg över rengöringen ska fås och sparas.
11. För ventilationssystem bör det finnas skriftliga drifts- och underhållsinstruktioner på svenska. Drifts- och underhållspersonal bör ha tillräcklig kunskap om ventilationssystemet och kontrollera systemet regelbundet samt dokumentera kontrollerna. Dokumentationen bör finnas vid anläggningen.

### **Radon**

12. Årsmedelvärdet för radon i rumsluften får inte överskrida 400 Bq/m<sup>3</sup>, becquerel per kubikmeter. Nya bostäder ska planeras och byggas så att årsmedelvärdet för radon inte överstiger 200 Bq/m<sup>3</sup>. Riktvärdet är 100 Bq/m<sup>3</sup>.

### **Kemiska ämnen**

13. Följande gräns- och riktvärden för kemiska ämnen i inomhusluften tillämpas:

| <b>Kemisk ämne</b>                      | <b>Gränsvärde µg/m<sup>3</sup></b> | <b>Riktvärde µg/m<sup>3</sup></b> |
|---|------------------------------------|-----------------------------------|
| Svaveldioxid                            | 80                                 | 20                                |
| Kvävedioxid                             | 40                                 |                                   |
| Bly                                     | 0,5                                |                                   |
| Bensen                                  | 5                                  |                                   |
| Ozon                                    | 120                                | 50                                |
| Kolmonoxid (os)                         | 10 000 <sup>1)</sup>               |                                   |
| Ammoniak                                |                                    | 40                                |
| Formaldehyd                             |                                    | 100                               |
| Styren                                  |                                    | 40                                |
| Totalhalt flyktiga organiska ämnen, VOC |                                    | 600                               |

<sup>1)</sup>Dygnetns högsta medelvärde under 8 timmar.

### **Partiklar**

14. Följande gräns- och riktvärden för partiklar i inomhusluften tillämpas:

| <b>Partiklar</b>  | <b>Gränsvärde (µg/m<sup>3</sup>)</b> | <b>Riktvärde (µg/m<sup>3</sup>)</b> |
|-------------------|--------------------------------------|-------------------------------------|
| Total mängd (TSP) | 300                                  | 120                                 |
| Luftburna <10µm   | 40                                   |                                     |

|                  |  |                              |
|------------------|--|------------------------------|
| Luftburna <2,5µm |  | 15                           |
| Asbest           |  | 0,01 fibrer/ cm <sup>3</sup> |
| Mineralull       |  | Högst måttliga mängder       |

### *Mikrober*

15. Åtgärder ska vidtas om det finns synlig mikrotillväxt eller mikrober orsakar besvärande lukt:
- på ytor och i konstruktioner på insidan av en byggnad.
  - i konstruktioner på insidan av en värmeisolering i ytermanteln till en byggnad.
  - i värmeisoleringar och i konstruktioner och utrymmen, från vilka läckageluft kommer in i lokalen.
16. Följande riktvärden för mikrober i byggnadsmaterialet bör inte överskridas.

| Mikrobtyp     | Riktvärde (st/g) |
|---------------|------------------|
| Svampsporer   | < 10 000         |
| Bakterier     | < 100 000        |
| Aktinomyketer | < 500            |

17. Kylning eller fuktning av ventilationsluft får inte förorsaka skadliga mängder mikrober.

### **Principbeslut - Drift och underhåll av avloppsanläggningar, 25 - 900 pe**

Instruktioner och föreskrifter att beakta vid drift och underhåll av miljögranskningspliktiga avloppsanläggningar för 25 - 900 personekvivalenter (pe). Miljögranskning söks hos ÅMHHM.

1. Avloppsanläggningar ska skötas och underhållas så att de inte orsakar olägenhet eller medför negativ miljöpåverkan.
2. Verksamhetsutövaren ska regelbundet kontrollera anläggningens funktion. Vid behov ska anläggningens reningseffekt kunna påvisas, t.ex. genom provtagning eller med hjälp av annan utredning.
3. Totalflöde per år ska kunna avläsas eller beräknas.
4. Slamavskiljare ska slamtömmas minst en gång per år eller oftare om behov finns och som rekommendation även slutna tankar. Slammet ska föras till godkänd mottagare.

5. Slutna tankar ska ha nivåalarm eller -indikator. Alternativt kan nivåkontroll eller annan kontroll- eller redovisningsåtgärd utföras och dokumenteras.
6. En beskrivning av avloppsanläggningen med aktuell bruks- och underhållsanvisning ska finnas tillgänglig vid anläggningen och kunna uppvisas på begäran.

Vid uppförande av ny eller ombyggd anläggning ska anläggningarna fotograferas och dokumenteras innan de byggs in eller täcks och dokumentationen sparas tillsammans med avloppsanläggningens bruks- och underhållsanvisning.

7. Verksamhetsutövaren ansvarar för drift och kontroll av anläggningar och anordningar och är skyldig att föra driftjournal. I driftjournalen ska antecknas:
  - mängden avloppsvatten som renats i anläggningen
  - slamtömningar med datum, mängd och mottagare
  - kontroller och eventuella underhållsåtgärder
  - eventuella problem och larm m.m. samt när och hur de åtgärdats och av vem.

Journalen ska finnas tillgänglig vid anläggningen, kunna uppvisas på begäran och sparas i 5 år.

8. Allvarliga driftstörningar och utsläpp till miljön ska utan dröjsmål meddelas till ÅMHM.

### Principbeslut - Reningskrav och provtagning av avloppsanläggningar > 25 pe

| Storlek pe          | Parameter        | Krav % | Krav mg/l | Provtagning intervall, år | Provtagning ggr/år** |
|---------------------|------------------|--------|-----------|---------------------------|----------------------|
| <b>25 – 100</b>     | BOD <sub>7</sub> | 90     | 25        | år 1                      | 2                    |
|                     | P <sub>Tot</sub> | 80     | 1,5       | därefter årligen          | 1                    |
|                     | N <sub>Tot</sub> | 40     | -         |                           |                      |
| <b>100 – 400</b>    | BOD <sub>7</sub> | 90     | 15        | år 1                      | 4                    |
|                     | P <sub>Tot</sub> | 90     | 1         | därefter årligen          | 2                    |
|                     | N <sub>Tot</sub> | 50     | 35        |                           |                      |
| <b>400 – 900</b>    | BOD <sub>7</sub> | 90     | 15        | årligen                   | 4                    |
|                     | P <sub>Tot</sub> | 90     | 0,5/1*    |                           |                      |
|                     | N <sub>Tot</sub> | 50     | 35        |                           |                      |
| <b>900 – 10 000</b> | BOD <sub>7</sub> | 90     | 15        | år 1                      | 12                   |
|                     | P <sub>Tot</sub> | 90     | 0,5/1*    | därefter årligen          | 4                    |
|                     | N <sub>Tot</sub> | 50     | 35        |                           |                      |

\* Vid utsläpp direkt till inre vattenområde<sup>1</sup> gäller 0,5 mg/l som gränsvärde. Inre vattenområde redovisas i bilaga 1 till detta principbeslut.

\*\* Vid driftsättning krävs tätare provtagning under första året. Om provtagning påvisar godkända värden kan provtagning därefter ske enligt tabell ovan.

**OBS!** Ovanstående krav och provtagningsprogram är riktgivande. Strängare krav kan vid behov ställas vid prövning av enskilda fall.

### Provtagning

- Såväl inkommande till som utgående vatten från avloppsanläggningen ska provtas för att bestämma anläggningens reningseffekt.
- Proverna ska tas av person med erforderlig kompetens och vara flödesproportionella samt representativa för verksamheten.
- Proverna ska hanteras så att proverna inte förändras mellan tiden för insamling och analys.
- Proverna ska analyseras i ett laboratorium med ackrediterade analyser.
- Vid säsongsbunden verksamhet (< 6 mån/år) ska provtagning anpassas till verksamhetstiderna och ske under hög belastning av avloppsanläggningen.
- Vid åretrunt verksamhet bör provtagningstillfällena fördelas jämnt under året. Vid endast ett prov per år bör proverna tas alternerande sommar/vinter.

### Övrigt

- Flera närliggande enheter vilka belastar samma recipient och ägs av samma verksamhetsutövare betraktas som en helhet.
- Vid bedömning beaktas totalbelastningen på recipienten. Samtliga utsläpp till recipienten beaktas varmed andra befintliga avloppsanläggningar eller andra belastningskällor kan påverka bedömningen.
- Utsläpp till ytvatten i närheten av allmän badplats:
  - kan innebära strängare krav än ovanstående
  - kräver bakteriologisk provtagning av ytvattnet.

---

<sup>1</sup> definierat enligt bilaga 1, landskapsförordning (2007:57) om odling av regnbåglax och lax i havet.

## Principbeslut om buller

Principbeslutets syfte är att förebygga miljöföroreningar i form av buller. Principbeslutet tillämpas för buller som uppstår från industri- och byggarbetsplatser samt vid externt buller som kan orsaka sanitär olägenhet för människors hälsa inomhus. För verksamheter som kräver miljöprovning vid ÅMHH kan andra rikt- och gränsvärden utfärdas.

### Tabell 1. Riktvärden utomhus

Samtliga utomhusvärden avser frifältsvärde (opåverkade av reflexer i näraliggande fasad) om inget annat anges. Riktvärdena är en utgångspunkt och vägledning för den bedömning, som görs i varje enskilt fall. Särskilda skäl kan medföra att avsteg kan behöva göras, såväl uppåt som nedåt, från de angivna riktvärdena.

|  | Permanent- eller fritidsbostad, samlingslokal, vårdinrättningar eller liknande verksamhet |
|--|---|
| <b>Industribuller, Utomhus</b>   | <b>dB(A)</b>  |
| Dagtid (kl 07-18) helgfri måndag till fredag<br>Ekvivalentnivå ( $LA_{eq}$ )                     | 50  |
| Kvällstid (kl 18-22) samt lördag, söndag och helgdag (kl. 07-18)<br>Ekvivalentnivå ( $LA_{eq}$ ) | 45  |
| Nattetid (kl 22-07)<br>Ekvivalentnivå ( $LA_{eq}$ )  | 40  |
| <b>Byggarbetsplats Utomhus<sup>1)</sup></b>  |   |
| Dagtid (kl 07-19), helgfri måndag till fredag<br>Ekvivalentnivå ( $LA_{eq}$ )                    | 60  |
| Kvällstid (kl 19-22) samt lördag, söndag och helgdag (kl 07-19),<br>Ekvivalentnivå ( $LA_{eq}$ ) | 50  |
| Nattetid (kl 22-07)<br>Ekvivalentnivå ( $LA_{eq}$ )  | 45  |

<sup>1)</sup> För verksamhet med begränsad varaktighet, högst två månader, t.ex. spontning och pålning, bör 5 dBA högre värden kunna tillåtas. Vid enstaka kortvariga händelser, högst 5 minuter per timme, bör upp till 10 dBA högre nivåer kunna accepteras. Detta bör dock inte gälla kvälls- och nattetid. I de fall verksamheten är av begränsad art och även innehåller kortvariga händelser bör höjningen av riktvärdet få uppgå till sammanlagt högst 10 dBA.

## Tabell 2. Riktvärden för buller inomhus

Av tabell nedan framgår de riktvärden som används för buller som tränger in i inomhusmiljö och kan orsaka sanitär olägenhet för människors hälsa. Med sanitär olägenhet för människors hälsa avses störning som enligt medicinsk eller hygienisk bedömning kan påverka hälsan menligt och som inte är ringa eller helt tillfällig.

|  |  |
|--|--|
|  | Permanent- eller fritidsbostad <sup>1)</sup> , samlingslokal, vårdinrättningar eller liknande verksamhet |
| Buller inomhus   | dB(A)  |
| Dagtid (kl 07-22)<br>Ekvivalentnivå (LA <sub>eq</sub> )  | 35   |
| Natttid (kl 22-07)<br>Ekvivalentnivå (LA <sub>eq</sub> ) | 30   |

<sup>1)</sup> Avser rum för sömn och vila.

### Ljudnivåmätningar

Ljudnivåmätare som används vid mättillfället bör kalibreras direkt före och efter varje mätserie. Bullermätningar ska utföras av en person som har erforderlig kunskap om mätmetodik för att tillräcklig noggrannhet i bedömningsunderlaget ska tillförsäkras.

Syftet med en ljudnivåmätning är att förenkla utredningen vid störningar från bullrande verksamheter. Mätningen kan göras i två steg: Först görs en så kallad *indikerande mätning* för att ta reda på om det finns något problem eller inte. Om den indikerande mätningen tyder på en för hög ljudnivå kan en *fortsatt utredning* med mer utförliga mätningar krävas.

En utomhusmätning vid bostaden hos den som upplever störningen kan antingen utföras så att bullret som mäts från störningskällan är opåverkad av reflexer mellan källan och aktuell bostad, vilket innebär krav bland annat på att avståndet mellan mätpunkten och aktuell bostads närmsta fasad ska vara minst 6 meter.

Mätningen kan också utföras alldeles invid närmsta fasaden på bostaden hos den som upplever störningen, en så kallad +6 dB mätning. En sådan mätning innebär att uppmätt mätvärde reduceras med 6 dB, vilket motsvarar förhöjningen av ljudreflexioner från bostadsfasad. Utomhusmätningar kan i princip inte genomföras om det regnar eller blåser kraftigt eftersom det kan ha för stor inverkan på mätresultatet.

En inomhusmätning i bostaden hos den som upplever störningen ska utföras med stängda fönster. Utan giltiga skäl ska mätplatsen inte placeras närmare än 1 m från väggarna i rummet.

Mättiden vid bestämmande av ekvivalent ljudnivå från en konstant källa bör vara minst 10 minuter. Är källan en verksamhet som bedöms vara periodisk bör mätning utföras under hela perioden.

Vid mätningar av aktuell källa ska ljudnivån från eventuella andra källor (bakgrundsvärde) identifieras och ljudnivån antecknas i mätprotokoll.

Mätresultat samt övriga uppgifter såsom mätpunkter, meteorologiska data, bakgrundsvärde och mätutrustning ska redovisas i ett mätprotokoll.

### ***Definitioner***

#### ***Industribuller***

Härmed avses i detta sammanhang buller från varje slags industriell anläggning och från anläggningar av typ värmekraftverk, verkstäder, serviceanläggningar, gods- och lagerhantering, avloppsreningsverk, pumpstationer och vattenverk.

Trafikbuller som uppstår på industritomten betraktas som industribuller och värderas och/eller beräknas in i ljudnivån från industrin.

#### ***Frifältsvärde***

Med frifältsvärde avses ljudtrycksnivå som inte är påverkat av reflexer i närliggande fasad eller liknande.

#### ***dB(A)***

A-vägd ljudtrycksnivå. Vägd ljudtrycksnivå inom det hörbara frekvensområdet mätt med frekvensvägningsfilter A. Anges i enheten dB men uttrycks ofta som dB(A) eller dBA.

#### ***Ekvivalentnivå ( $L_{Aeq}$ )***

A-vägd ekvivalent ljudtrycksnivå för specifikt mättidsintervall, det vill säga energimedelvärdet av en varierande A-vägd ljudtrycksnivå under en viss tidsperiod. Anges i enheten dB.

#### ***Riktvärde***

Med riktvärde avses ett värde som om det överskrids annat än tillfälligt skall leda till åtgärder som förhindrar fortsatta överskridanden.

### **Principbeslut för livsmedelslokaler, som t.ex. centralkök, där mat eller annan kost till riskgrupper tillreds**

---

De livsmedelslokaler i vilka man tillreder och hanterar livsmedel för riskgrupper, d.v.s. personer med nedsatt immunförsvar, såsom barn under fem år, äldre och sjuka, får enbart uthyras till eller användas av utomstående aktörer som ska bereda livsmedel i dessa förutsatt att nedanstående villkor uppfylls.

1. Livsmedelslokalen ska ges nytt godkännande och tilldelas en ny riskklass vid väsentlig förändring av verksamheten.
2. Verksamhetens godkända egenkontrollprogram ska uppdateras med faroanalys utgående från den nya verksamheten. De utomstående aktörerna ska utgående från ordinarie personals anvisningar utföra egenkontroll, vilket omfattar alla led i livsmedelshanteringen och rengöringsrutinerna av lokalen.
3. De utomstående aktörerna får endast använda de kylenheter i livsmedelslokalerna som avtalats med ordinarie personal.
4. Alla personer som hanterar oförpackade och lättförskämbara livsmedel ska inneha giltiga friskintyg eller handledas i säker livsmedelshantering. Personerna ska även inneha intyg i livsmedelshygienisk kompetens, så kallat hygienpass.

### **Principbeslut för livsmedelstransporter och livsmedelstransport-verksamhet**

---

Livsmedelstransportverksamhet och de fordon som används i verksamheten ska godkännas av ÅMHHM. Om transportverksamheten ingår som en del av en annan godkänd livsmedelsverksamhet så behövs inget separat godkännande för transportverksamheten. Transportverksamheten och de fordon som används ska godkännas innan verksamheten påbörjas eller betydande ändringar i verksamheten sker. Följande grundläggande hygienkrav ska uppfyllas av de transportmedel som används för livsmedel. Undantag ges för distribution inom primärproduktion. Vid internationella transporter ska även de temperaturer som fastställts i bilagorna till ATP överenskommelsen iakttas.

#### ***Utrustning och hygien***

1. Transportutrymmet som används vid distribution av livsmedel ska vara helt med ett ytmaterial som lätt kan rengöras och desinficeras.
2. Transportutrymmet ska hållas rent och underhållas så att det hålls i gott skick.
3. Vid transport av lättförskämbara livsmedel, som ska förvaras i låga temperaturer, ska transportutrymmet isoleras och utrustas med ändamålsenlig och till verksamhetens art och omfattning anpassad

kylanläggning. Lättförsänkbara livsmedel kan också transporteras i ett tillslutet och isolerat transportkärl som håller livsmedlet tillräckligt kallt på annat sätt.

4. De transportmedel i vilka annat än livsmedel transporteras ska kontrolleras och grundligt rengöras innan de används för transport av livsmedel.
5. Om andra produkter som kan äventyra livsmedlens kvalitet transporteras i samma utrymme ska livsmedlen förvaras separat och tillräckligt avskilda från dessa produkter.
6. Under transport ska livsmedlen skyddas mot väta, frysning, damm, lukt och annan förorening så att deras hygieniska kvalitet inte äventyras. I synnerhet är det viktigt att livsmedel som ska ätas som sådana skyddas mot förorening.

Vid transport ska olika livsmedelsgrupper såsom oförpackat kött, fisk och grönsaker hållas tillräckligt separerade från varandra.

### ***Transporttemperaturer***

7. Lättförsänkbara livsmedel som ska förvaras kalla eller varma ska transporteras i en temperatur som är lämplig för livsmedlet i fråga. För förpackade varor är det den av producenten angivna temperaturen som ska hållas genom hela distributionskedjan.
8. Lättförsänkbara livsmedel som ska transporteras heta ska hålla en temperatur på minst 60 °C under transporten.
9. Färsk fisk ska under transporten hålla 0-3 °C eller förvaras under is.
10. Ett djupfrost livsmedels temperatur ska normalt hållas stabilt vid -18 °C eller kallare. Under transport av livsmedel kan en kortvarig temperaturhöjning till -15 °C godtas.

### ***Temperaturövervakning***

11. Transportmedel för djupfrost livsmedel ska ha instrument som kontinuerligt mäter och registrerar temperaturen.
12. Vid lokal distribution räcker det med att temperaturen mäts med en väl synlig termometer.
13. Vid över två timmar långa leveranser av lättförsänkbara livsmedel inom detaljhandeln ska transportutrymmet eller transportkärlet vara utrustat med automatisk registrering och dokumentering av

temperaturen.

14. Vid transport av lättförskämbara livsmedel, där automatisk temperaturövervakning inte krävs, ska en termometer för avläsning av transportutrymmets temperatur finnas.

### ***Egenkontroll***

15. Livsmedelsföretagaren ska ha en skriftlig plan för egenkontroll, iaktta den och föra bok över genomförandet. Planen för egenkontroll ska innehålla en beskrivning av de faktorer som kan äventyra de transporterade livsmedlens kvalitet samt en beskrivning av hur de identifierade riskfaktorerna hanteras. Livsmedelsföretagaren ska se till att planen för egenkontroll är uppdaterad.
16. Egenkontrollplanen ska godkännas av ÅMHHM som också kan begära att planen för egenkontroll kompletteras eller revideras.
17. Dokumentationen över egenkontrollen och resultatet av de mätningar och observationer som görs ska förvaras så att de kan uppvisas för ÅMHHM. Bokföringen över egenkontrollen ska sparas i minst ett år efter att transporten utförts.

### **Verksamheten**

18. Innan en verksamhet för transport av livsmedel inleds eller betydande förändringar i befintlig verksamhet sker ska livsmedelsföretagaren ansöka om godkännande hos ÅMHHM. I samband med ansökan ska ett egenkontrollprogram inlämnas för godkännande.

**Nyckeltal - Prövning och tillsyn 2010**

Nedan ses en sammanställning ur ärendehanteringsdatabasen MiljöReda över ärenden i myndigheten och deras status.

**Ärendebalans 2010**

|                 | <b>Ingående balans</b> | <b>Inkomna 2010</b> | <b>Avslutade</b> | <b>Öppna</b> | <b>Vilande<sup>1</sup></b> | <b>Nej</b> |
|-----------------|------------------------|---------------------|------------------|--------------|----------------------------|------------|
| Övergripande    | 11                     | 43                  | 52               | 1            |                            | 1          |
| Miljötillstånd  | 63                     | 17                  | 44               | 35           | 1                          |            |
| Övrig prövning  | 321                    | 398                 | 569              | 72           | 76                         | 2          |
| Överprövning    | 1                      | 8                   | 9                |              |                            |            |
| Register        | 6                      | 32                  | 34               | 4            |                            |            |
| Kontrollprogram | 129                    | 233                 | 208              | 9            | 113                        | 32         |
| Tillsyn         | 202                    | 220                 | 317              | 43           | 38                         | 24         |
| Klagomål        | 34                     | 36                  | 57               | 10           | 1                          | 2          |
| Förfrågan       | 14                     | 39                  | 50               | 2            |                            | 1          |
| <b>Totalt</b>   | <b>781</b>             | <b>1026</b>         | <b>1340</b>      | <b>176</b>   | <b>229</b>                 | <b>62</b>  |

<sup>1</sup> ärenden som på sökandes begäran lagts vilande över längre tid än sex månader. 69 av dessa är avgjorda och beslutande, men väntar på återrapportering

## Myndighetsbeslut

Till myndighetsbesluten kommer 19 registreringar i trakterings- och inkvarteringsregistret, vilka fattas i samband med andra beslut.

|                         | Antal      | Prövning   | Tillsyn   | Klagomål  | Övrigt <sup>1</sup> |
|-------------------------|------------|------------|-----------|-----------|---------------------|
| Övergripande            | 4          |            |           |           | 4                   |
| Alkohol                 | 92         | 88         | 3         |           | 1                   |
| Tobak                   |            |            |           |           |                     |
| Konsumentssäkerhet      |            |            |           |           |                     |
| Smittskydd              |            |            |           |           |                     |
| Djurhållning            | 46         | 12         | 15        | 14        | 5                   |
| Fiskodling              | 3          | 1          | 1         |           | 1                   |
| Djurhantering           | 2          | 2          |           |           |                     |
| Livsmedelsindustri      | 7          | 6          | 1         |           |                     |
| Livsmedelshantering     | 65         | 57         | 3         | 1         | 4                   |
| Marknader               | 3          | 3          |           |           |                     |
| Dricksvatten            | 2          | 2          |           |           |                     |
| Offentliga lokaler      | 21         | 6          | 13        | 1         | 1                   |
| Inkvarteringsverksamhet | 12         |            | 2         |           | 10                  |
| Behandlingslokaler      | 7          | 7          |           |           |                     |
| Inomhusmiljö            | 7          | 5          |           | 2         |                     |
| Avfall                  | 74         | 61         | 8         | 1         | 4                   |
| Förorenad mark          | 5          | 3          | 2         |           |                     |
| Energiproduktion        | 1          | 1          |           |           |                     |
| Kemikalieanläggning     | 40         | 36         | 4         |           |                     |
| Metallbearbetning       |            |            |           |           |                     |
| Mineralhantering        | 3          | 1          | 2         |           |                     |
| Skjutbana               | 2          | 1          |           |           | 1                   |
| Skogsindustri           | 1          | 1          |           |           |                     |
| Trafik                  | 3          | 1          | 1         | 1         |                     |
| Avloppsrening           | 17         | 8          | 7         |           | 2                   |
| Muddring och utfyllnad  | 17         | 16         |           |           | 1                   |
| Vattenbyggnation        | 2          | 1          |           |           | 1                   |
| Grundvattentäkt         |            |            |           |           |                     |
| Ytvattentäkt            | 5          |            | 1         | 1         | 3                   |
| Bergvärme               | 87         | 86         |           |           | 1                   |
| Sjövärme                |            |            |           |           |                     |
| <b>Totalt</b>           | <b>528</b> | <b>405</b> | <b>63</b> | <b>21</b> | <b>39</b>           |

<sup>1</sup> utlåten, kontrollprogram, förfrågningar, register, avskrivning av miljötillstånd

## Prövning

### Miljötillståndsärenden, inkl. överförda miljögranskningsärenden

| Inkomna år    | Ingående balans | Avslutade 2010 | Utgående balans |
|---------------|-----------------|----------------|-----------------|
| 2010          | 15              | 4              | 11              |
| 2009          | 19              | 13             | 6               |
| 2008          | 9               | 4              | 5               |
| 2007          | 35              | 28             | 7               |
| 2006          | 5               | 3              | 2               |
| 2005          | 5               | 1              | 4               |
| 2004          | 2               | 0              | 2               |
| 2003          | 1               | 0              | 1               |
| 2002          | 1               | 0              | 1               |
| 2001          | 1               | 0              | 1               |
| <b>Totalt</b> | <b>93</b>       | <b>53</b>      | <b>40</b>       |

### Miljötillståndsärenden

| Inkomna år    | Ingående balans tillstånd | Inkomna tillstånd 2010 + överförda MG | Antal avslutade tillstånd 2010 | Utgående balans tillstånd |
|---------------|---------------------------|---------------------------------------|--------------------------------|---------------------------|
| 2010          |                           | 15                                    | 4                              | 11                        |
| 2009          | 19                        |                                       | 13                             | 6                         |
| 2008          | 8                         |                                       | 4                              | 4                         |
| 2007          | 25                        | 1                                     | 19                             | 7                         |
| 2006          | 5                         |                                       | 3                              | 2                         |
| 2005          | 3                         |                                       | 1                              | 2                         |
| 2004          | 1                         | 1                                     |                                | 2                         |
| 2003          | 1                         |                                       |                                | 1                         |
| 2001          | 1                         |                                       |                                | 1                         |
| <b>Totalt</b> | <b>63</b>                 | <b>17</b>                             | <b>44</b>                      | <b>36</b>                 |

### Miljögranskningar, vilka enligt tidigare lagstiftning var miljötillstånd

| Inkomna år    | Ingående balans granskning | Överförda till tillstånd | Avslutade 2010 | Utgående balans |
|---------------|----------------------------|--------------------------|----------------|-----------------|
| 2008          | 1                          |                          |                | 1               |
| 2007          | 10                         | 1                        | 9              |                 |
| 2006          |                            |                          |                |                 |
| 2005          | 2                          |                          |                | 2               |
| 2004          | 1                          | 1                        |                |                 |
| 2003          |                            |                          |                |                 |
| 2002          | 1                          |                          |                | 1               |
| <b>Totalt</b> | <b>15</b>                  | <b>2</b>                 | <b>9</b>       | <b>4</b>        |

### Övriga prövningsärenden

| Övrig prövning      | Ingående balans | Inkomna 2010 | Avslutade  | Öppna     | Vilande <sup>1</sup> | Nej      |
|---------------------|-----------------|--------------|------------|-----------|----------------------|----------|
| Alkohol             | 12              | 87           | 97         | 1         | 1                    |          |
| Tobak               |                 |              |            |           |                      |          |
| Konsumentssäkerhet  |                 |              |            |           |                      |          |
| Smittskydd          |                 |              |            |           |                      |          |
| Djurhållning        | 9               | 4            | 12         | 1         |                      |          |
| Fiskodling          | 1               | 1            |            | 2         |                      |          |
| Djurhantering       | 7               | 1            | 8          |           |                      |          |
| Livsmedelsindustri  | 7               | 2            | 7          |           |                      | 2        |
| Livsmedelshantering | 21              | 116          | 127        | 10        |                      |          |
| Marknader           | 1               | 5            | 6          |           |                      |          |
| Dricksvatten        | 5               |              | 2          | 2         | 1                    |          |
| Offentliga lokaler  | 4               | 17           | 16         | 3         | 2                    |          |
| Inkvartering        |                 |              |            |           |                      |          |
| Behandlingslokal    | 2               | 5            | 7          |           |                      |          |
| Inomhusmiljö        | 12              |              | 11         | 1         |                      |          |
| Avfall              | 42              | 35           | 64         | 13        |                      |          |
| Förorenad mark      | 1               | 3            | 3          | 1         |                      |          |
| Energi              | 8               |              |            | 8         |                      |          |
| Kemikalieanlägg.    | 38              | 6            | 41         | 3         |                      |          |
| Metallbearbetning   | 1               | 1            |            | 2         |                      |          |
| Mineralhantering    | 5               | 4            | 2          | 7         |                      |          |
| Skjutbana           | 1               |              | 1          |           |                      |          |
| Skogsindustri       | 1               |              | 1          |           |                      |          |
| Trafik              | 2               |              | 2          |           |                      |          |
| Avlopp              | 26              | 3            | 15         | 14        |                      |          |
| Muddring            | 2               | 20           | 21         | 1         |                      |          |
| Vattenbyggnation    |                 | 2            | 2          |           |                      |          |
| Grundvattentäkt     | 3               |              |            |           | 3                    |          |
| Ytvattentäkt        | 1               |              |            | 1         |                      |          |
| Bergvärme           | 109             | 86           | 123        | 2         | 69                   |          |
| Sjövärme            |                 |              | 1          | 1         |                      |          |
| <b>Totalt</b>       | <b>321</b>      | <b>398</b>   | <b>569</b> | <b>72</b> | <b>76</b>            | <b>2</b> |

<sup>1</sup> ärenden som på sökandes begäran lagts vilande över längre tid än sex månader. 69 av dessa är avgjorda och beslutande, men väntar på återrapportering

## Tillsyn

### Egeninitierade tillsynsärenden, inkl. projekttillsyn

|                    | In balans  | In 2010    | Avslutade  | Öppna     | Vilande   | Nej       |
|--------------------|------------|------------|------------|-----------|-----------|-----------|
| Alkohol            |            | 16         | 14         | 1         |           | 1         |
| Tobak              |            | 1          | 1          |           |           |           |
| Konsumentssäkerhet |            | 2          | 1          |           |           | 1         |
| Smittskydd         |            | 2          | 2          |           |           |           |
| Djurhållning       | 22         | 21         | 22         | 10        | 11        |           |
| Fiskodling         | 5          | 33         | 37         |           |           | 1         |
| Djurhantering      | 4          | 5          | 5          | 2         |           | 2         |
| Livsmedelsindustri | 3          | 16         | 6          | 11        |           | 2         |
| Livsmedelshant.    | 22         | 28         | 40         | 7         |           | 3         |
| Marknader          |            | 1          | 1          |           |           |           |
| Dricksvatten       | 8          | 9          | 9          |           | 7         | 1         |
| Offentliga lokaler | 84         | 15         | 76         | 5         | 15        | 3         |
| Inkvartering       |            | 13         | 9          |           |           | 4         |
| Behandlingslokal   |            |            |            |           |           |           |
| Inomhusmiljö       |            |            |            |           |           |           |
| Avfall             | 19         | 9          | 23         | 3         | 1         | 1         |
| Förorenad mark     | 3          | 3          | 5          | 1         |           |           |
| Energi             | 3          | 4          | 6          |           |           | 1         |
| Kemikalieanlägg.   | 3          | 5          | 4          | 1         | 3         |           |
| Metallbearbetning  |            | 2          |            |           |           | 2         |
| Mineralhantering   | 1          | 3          | 4          |           |           |           |
| Skjutbana          | 1          |            | 1          |           |           |           |
| Skogsindustri      |            | 1          | 1          |           |           |           |
| Trafik             | 6          | 2          | 6          | 1         |           | 1         |
| Avlopp             | 6          | 26         | 31         |           |           | 1         |
| Muddring           | 1          |            | 1          |           |           |           |
| Vattenbyggnation   |            | 1          |            | 1         |           |           |
| Grundvattentäkt    | 1          |            | 1          |           |           |           |
| Ytvattentäkt       | 10         | 2          | 11         |           | 1         |           |
| Bergvärme          |            |            |            |           |           |           |
| Sjövärme           |            |            |            |           |           |           |
| <b>Totalt</b>      | <b>202</b> | <b>220</b> | <b>317</b> | <b>43</b> | <b>38</b> | <b>24</b> |

### Kontrollprogram

|                    | In balans  | In 2010    | Avslutade  | Öppna    | Vilande    | Nej       |
|--------------------|------------|------------|------------|----------|------------|-----------|
| Alkohol            | 3          | 72         | 70         | 1        |            | 4         |
| Tobak              |            |            |            |          |            |           |
| Konsumentssäkerhet |            |            |            |          |            |           |
| Smittskydd         |            |            |            |          |            |           |
| Djurhållning       | 7          | 4          | 8          | 2        |            | 1         |
| Fiskodling         | 7          | 10         | 14         | 1        |            | 2         |
| Djurhantering      |            |            |            |          |            |           |
| Livsmedelsindustri | 11         | 9          | 18         | 1        |            | 1         |
| Livsmedelshant.    | 13         | 16         | 25         | 2        |            | 2         |
| Marknader          |            |            |            |          |            |           |
| Dricksvatten       | 45         | 34         | 12         |          | 64         | 3         |
| Offentliga lokaler | 22         | 23         | 1          |          | 43         | 1         |
| Inkvartering       |            |            |            |          |            |           |
| Behandlingslokal   | 5          | 7          | 5          |          | 5          | 2         |
| Inomhusmiljö       |            |            |            |          |            |           |
| Avfall             | 4          | 15         | 13         | 1        |            | 5         |
| Förorenad mark     |            |            |            |          |            |           |
| Energi             |            | 2          | 2          |          |            |           |
| Kemikalieanlägg.   | 1          | 9          | 10         |          |            |           |
| Metallbearbetning  |            |            |            |          |            |           |
| Mineralhantering   | 1          | 1          | 2          |          |            |           |
| Skjutbana          | 1          | 7          | 8          |          |            |           |
| Skogsindustri      |            | 2          | 2          |          |            |           |
| Trafik             |            | 2          | 2          |          |            |           |
| Avlopp             | 6          | 12         | 8          | 1        |            | 9         |
| Muddring           |            |            |            |          |            |           |
| Vattenbyggnation   |            |            |            |          |            |           |
| Grundvattentäkt    |            | 1          | 1          |          |            |           |
| Ytvattentäkt       | 3          | 7          | 7          |          | 1          | 2         |
| Bergvärme          |            |            |            |          |            |           |
| Sjövärme           |            |            |            |          |            |           |
| <b>Totalt</b>      | <b>129</b> | <b>233</b> | <b>208</b> | <b>9</b> | <b>113</b> | <b>32</b> |

### Klagomål

|                     | Ingående balans | Inkomna 2010 | Avslutade | Öppna     | Vilande <sup>1</sup> | Nej      |
|---------------------|-----------------|--------------|-----------|-----------|----------------------|----------|
| Alkohol             |                 |              |           |           |                      |          |
| Tobak               |                 |              |           |           |                      |          |
| Konsumentssäkerhet  |                 | 1            | 1         |           |                      |          |
| Smittskydd          |                 |              |           |           |                      |          |
| Djurhållning        | 15              | 13           | 21        | 6         |                      | 1        |
| Fiskodling          |                 |              |           |           |                      |          |
| Djurhantering       |                 |              |           |           |                      |          |
| Livsmedelsindustri  |                 |              |           |           |                      |          |
| Livsmedelshantering | 5               | 4            | 8         | 1         |                      |          |
| Marknader           |                 |              |           |           |                      |          |
| Dricksvatten        |                 | 1            |           |           |                      | 1        |
| Offentliga lokaler  | 1               | 2            | 3         |           |                      |          |
| Inkvartering        |                 |              |           |           |                      |          |
| Behandlingslokaler  |                 |              |           |           |                      |          |
| Inomhusmiljö        | 2               | 3            | 5         |           |                      |          |
| Avfall              | 2               | 4            | 6         |           |                      |          |
| Förorenad mark      |                 | 3            | 2         | 1         |                      |          |
| Energi              |                 |              |           |           |                      |          |
| Kemikalieanlägg.    |                 |              |           |           |                      |          |
| Metallbearbetning   |                 |              |           |           |                      |          |
| Mineralhantering    | 1               |              | 1         |           |                      |          |
| Skjutbana           | 1               |              |           | 1         |                      |          |
| Skogsindustri       |                 | 1            | 1         |           |                      |          |
| Trafik              |                 |              |           |           |                      |          |
| Avlopp              | 6               | 1            | 7         |           |                      |          |
| Muddring            |                 |              |           |           |                      |          |
| Vattenbyggnation    |                 |              |           |           |                      |          |
| Grundvattentäkt     |                 |              |           |           |                      |          |
| Ytvattentäkt        | 1               | 3            | 2         | 1         | 1                    |          |
| Bergvärme           |                 |              |           |           |                      |          |
| Sjövärme            |                 |              |           |           |                      |          |
| <b>Totalt</b>       | <b>34</b>       | <b>36</b>    | <b>57</b> | <b>10</b> | <b>1</b>             | <b>2</b> |

<sup>1</sup> vilande ärenden avser förelägganden där tiden för åtgärder är över sex månader och ärenden där klagande part begärt att ÅMHM avvaktar

### Förfrågningar som tar betydande arbetstid

|                    | In<br>balans | In<br>2010 | Avslutade | Öppna    | Vilande | Nej      |
|--------------------|--------------|------------|-----------|----------|---------|----------|
| Alkohol            | 2            | 4          | 6         |          |         |          |
| Tobak              |              |            |           |          |         |          |
| Konsumentssäkerhet |              |            |           |          |         |          |
| Smittskydd         |              |            |           |          |         |          |
| Djurhållning       | 4            | 8          | 10        | 1        |         | 1        |
| Fiskodling         |              | 2          | 2         |          |         |          |
| Djurhantering      |              | 2          | 2         |          |         |          |
| Livsmedelsindustri | 2            |            | 2         |          |         |          |
| Livsmedelshant.    | 1            | 3          | 4         |          |         |          |
| Marknader          |              |            |           |          |         |          |
| Dricksvatten       | 1            |            | 1         |          |         |          |
| Offentliga lokaler | 1            | 7          | 8         |          |         |          |
| Inkvartering       |              |            |           |          |         |          |
| Behandlingslokaler |              |            |           |          |         |          |
| Inomhusmiljö       |              | 4          | 4         |          |         |          |
| Avfall             | 1            | 2          | 2         | 1        |         |          |
| Förorenad mark     |              | 1          | 1         |          |         |          |
| Energi             |              |            |           |          |         |          |
| Kemikalieanlägg.   |              | 2          | 2         |          |         |          |
| Metallbearbetning  |              |            |           |          |         |          |
| Mineralhantering   |              |            |           |          |         |          |
| Skjutbana          |              |            |           |          |         |          |
| Skogsindustri      | 1            |            | 1         |          |         |          |
| Trafik             |              | 1          | 1         |          |         |          |
| Avlopp             |              | 1          | 1         |          |         |          |
| Muddring           |              |            |           |          |         |          |
| Vattenbyggnation   |              |            |           |          |         |          |
| Grundvattentäkt    | 1            | 1          | 2         |          |         |          |
| Ytvattentäkt       |              |            |           |          |         |          |
| Bergvärme          |              | 1          | 1         |          |         |          |
| Sjövärme           |              |            |           |          |         |          |
| <b>Totalt</b>      | <b>14</b>    | <b>39</b>  | <b>50</b> | <b>2</b> |         | <b>1</b> |

## Tillsynsprojekt 2010 – Sammanställning

Nedan ses en sammanställning över slutrapporterna för de tillsynsprojekt med årsintervall över ett år som ÅMHHM utfört under 2010.

### *Uppföljning av tillsynsprojekt med projektintervall över ett år*

#### *Veterinärtillsyn*

|                           |        |
|---------------------------|--------|
| pälsdjursfarm             | utfört |
| djurstall 30-150 pe, nötk | utfört |
| djurpark                  | utfört |

#### *Livsmedel*

|  |                            |
|--|----------------------------|
| stora bagerier                         | utfört                     |
| matserveringar i skärgården            | utgått - personalbrist     |
| caféer och kiosker                     | utgått - personalbrist     |
| livsmedelsaffärer                      | utfört                     |
| vatten- och livsmedelstransportföretag | utfört – delvis in på 2011 |
| centralkök i omsorgshem                | utfört                     |

#### *Byggnad*

|                                      |                           |
|--------------------------------------|---------------------------|
| hotell och pensionat över 100 bäddar | utfört                    |
| skolor åk 1-6                        | utfört                    |
| läkarstationer                       | utgått – övergick till LR |
| små idrottsanläggningar och gym      | utfört                    |

#### *Vatten*

bevattningsvattenuttag om förhållanden är gynnsamma - utgick

#### *Kemikalier och produktsäkerhet*

|  |                             |
|--|-----------------------------|
| tvättinrättningar                                    | utfört                      |
| bränsledistributionsstationer                        | utfört - granskningsprojekt |
| anläggningar för metall-, plast- el. kemisk industri | utfört                      |

#### *Miljöstörande verksamhet*

|   |                        |
|---|------------------------|
| avloppsanläggningar, små, 26-100 pe             | utfört                 |
| behandlingsanläggning för icke farligt avfall   | utfört                 |
| övriga verksamheter som behandlar avfall, del 2 | utfört                 |
| bilskrot och andra skrotar                      | felskrivning i plan    |
| fiskodling                                      | utfört                 |
| asfalt-, cement- och betongstationer            | utfört                 |
| stenbrott och stenkrossar                       | utfört                 |
| kraftverk och pannanläggningar över 5 MW        | utgått - personalbrist |

***Uppföljning av årligen återkommande tillsynsprojekt***

*Veterinärtillsyn*

|   |        |
|---|--------|
| fiskslakterier och fiskförädlingsanläggning | utfört |
| mejerier                                    | utfört |
| slakterier, styckerier och köttförädling    | utfört |

*Livsmedel*

|  |                              |
|--|------------------------------|
| livsmedelsindustri och färdigmatsfabrik            | utfört                       |
| passagerarfärjor i reguljär trafik till landskapet | utfört                       |
| centralkök i skolor                                | utfört                       |
| stormarket   | utfört                       |
| alkoholserveringstillsynsprojekt                   | utfört                       |
| tobakstillsynsprojekt                              | utfört – försäljning i butik |
| valbart livsmedelsprojekt – stora marknader        | utgått - personalbrist       |

*Byggnad*

|                     |                          |
|---------------------|--------------------------|
| sjukhus             | utfört – övergår till LR |
| valbart byggprojekt | utgått - personalbrist   |

*Vatten*

|                          |        |
|--------------------------|--------|
| vattenverk över 1 000 pe | utfört |
|--------------------------|--------|

*Kemikalier och produktsäkerhet*

|   |                              |
|---|------------------------------|
| upplag för flytande bränslen eller kemikalier | utfört                       |
| valbart kemiprojekt - lackerare               | utfört, granskningsprojekt   |
| valbart produktsäkerhetsprojekt               | utfört – information äventyr |

*Miljöstörande verksamhet*

|   |        |
|---|--------|
| avloppsanläggningar över 900 pe                     | utfört |
| behandlingsanläggning för farligt avfall            | utfört |
| valbart avfalls- och avloppsprojekt – pumpstationer |        |
| i Lotsbroverkets ledningsnät utanför Mariehamn      | utfört |
| valbart miljöprojekt – slamtömning i                |        |
| fritidsbåthamnar                                    | utfört |

***Uppföljning provtagningsprojekt 2010***

- Maedi-Visna och Scrapie på fårgårdar
- främmande ämnen provtagning vid fiskrenserier och utlottade fiskodlingar
- VHS- och fiskhälsokontroll vår och höst
- främmande ämnen provtagning vid mejeri och mjölkgård, ägg- och honungsproducent
- salmonellakontroll
- TSE-provtagning
- regelbundna provtagningar vid slakteriet

- |  |                          |
|--|--------------------------|
| och styckerierna   | utfört                   |
| ○ badvattenprovtagning vid badstränder                         | utfört                   |
| ○ bassängvattenprovtagning                                     | utfört – till innehavare |
| ○ algövervakning   | utfört                   |
| ○ livsmedelsprovtagning  | i huvudsak utgått        |
| ○ bekämpningsmedel, nitrat och andra farliga ämnen i livsmedel | utfört                   |
| ○ lösglassprovtagning  | utfört                   |

Dessutom har följande projekt från tidigare år följts upp:

- ridtjänster
- mjölkgårdar
- små bagerier
- landskapsfärjor
- pensionat och gästhem
- lekparker
- större serviceboende och vårdhem
- avfallsbehandling och -hanteringsanläggningar
- avloppsanläggningar och reningsverk mellan 100-900 pe
- daghem
- gästhamn

Nedan följer slutrapporter från följande tillsynsprojekt:

1. Nötgårdar 30-150 de, djurenheter
2. Stora bagerier
3. Livsmedelsaffärer
4. Alkohol tillsynen
5. Tobaksförsäljning i livsmedelsaffärer
6. Inkvartering över 100 bäddar
7. Skolor årsklass 1-6
8. Små idrottsanläggningar
9. Större simanläggningar
10. Miljögranskningsrapport om mindre bränslestationer
11. Oljedepåer
12. Tvätterier
13. Behandlingsanläggningar för farligt avfall
14. Återvinningscentraler (ÅVC)
15. Avloppsanläggningar över 900 personekvivalenter
16. Pumpstationer på Lotsbroverkets ledningsnät utanför Mariehamn
17. Hamnar med sugtömning av toalettavfall från båtar
18. Fiskodlingar
19. Asfalt-, betong- och cementstationer
20. Stenbrott och stenkrossar

### **Projekt nötgårdar 30-150 de, djurenheter**

---

#### ***Projektets omfattning***

Projektet omfattar sammanlagt 24 gårdar som håller nötkreatur för köttproduktion. Gårdarna är av storlek 30 - 150 de (djurenheter). Djurenheterna uppnås av det sammanlagda antalet djur på gården där 14 gårdar håller enbart nötkreatur och åtta gårdar uppnår djurenheterna med nötkreatur samt får, en gård med nötkreatur samt svin och får, och en gård med nötkreatur och hästar.

#### ***Projektets syfte***

Projektets tyngdpunkt ligger på kontroll av djurskyddet på gårdarna. Även kontrollområde miljöskydd ingår i projektet och avser gödselhanteringen, hanteringen av avfall samt förvaring av bränsle. Projektets syfte har även varit att informera verksamhetsinnehavaren om djurskyddsaspekter samt miljöskyddande åtgärder.

Under kontrollpunkt djurskydd kontrolleras att djuren sköts och behandlas på ett korrekt sätt enligt djurskyddslagen (1998:95) för landskapet Åland med underliggande förordning.

Under kontrollpunkt miljöskydd kontrolleras verksamhetens gödselhantering, avlopp och avfallshantering genom Ålands landskapsregerings beslut om

begränsningar av utsläpp i vatten av nitrater från jordbruk (2000:79), landskapslag om renhållning (1981:3) och landskapslag om miljöskydd (2009:124)

### ***Specifisering av kontrollpunkterna***

Under kontrollpunkt djurskydd har vikt lagts vid kontroll av tillgång till vatten och foder, djurstallarnas utformning och skötsel med tanke på djurens välmående, utgångsdjurens förhållanden, kalvningar och omvårdnaden av småkalvar.

Under kontrollpunkt miljö har kontrollerats gödselvårdsanläggningarnas storlek i förhållande till djurantalet, eventuellt läckage, hur ofta utgödning från djurstallarna sker, behovet av distanslagring samt att spridningen av gödsel görs enligt landskapets nitratbeslut.

Förvaringen av bränsle på gården har kontrollerats samt hanteringen av avfall från verksamheten.

### **Inspektionsresultat**

Djuren på de kontrollerade köttgårdarna har det bra. Av de 24 gårdar som inspekterades hittades inga vanvårdade djur eller djur i behov av snabb förbättring av närmiljön.

### ***Tillgången till vatten***

Den oftast förekommande anmärkningen är att det finns för lite dricksvattenbehållare per antalet djur. Enligt djurskyddsförordningen skall det i lösdriftsstall för nötkreatur finnas minst en dricksvattenbehållare eller dricksvattensystem för varje påbörjat tiotal djur. På nio gårdar uppfylls inte detta krav.

### ***Gödselvårdsanläggning***

På fem av gårdarna konstaterades brister i gödselvårdsanläggningarna. Det är frågan om anläggningar som läcker under lagring eller vid lastning av gödseln. På en gård saknas gödselvårdsanläggning helt.

### ***Lagring av gödsel i stuka***

På två gårdar används stuklagring av gödsel årligen utan att ansökan om undantag för lagring av all gödsel i egen gödselstad gjorts. Som information bifogas ÅMHM:s blankett för nämnda anmälan (bilaga 2).

### ***För trångt i boxar och bås.***

På fyra gårdar har småkalvar eller ungtjurar för trångt i boxarna eller båsen. Enligt djurskyddsförordningen ska småkalvar under 150 kg ha 1,5m<sup>2</sup>, kalvar 150 -220 kg ha 1,7m<sup>2</sup> och ungdjur mellan 220-400 kg ha 1,9m<sup>2</sup> utrymme då de hålls i boxar tillsammans med andra.

### ***Ligghall för utgångsdjur.***

Enbart sådana djur som är lämpade för utevistelse under den kalla årstiden får hållas ute året om under förutsättning att de yttre förhållandena, som terräng och markbeskaffenhet, är lämpliga för djurslaget och rasen. Djur ska då ha tillgång till

ligghall, hydda eller motsvarande, som ger dem skydd mot väder och vind, samt en ren och torr liggplats som inte får frysa till och som är så stor att alla djur kan ligga ner samtidigt.

På fyra gårdar fanns brister i detta. En av dessa gårdar har påbörjat byggandet av ligghallar för utegångsdjuren.

### ***Förvaring av bränsle***

Alla 24 gårdarna har bränslecisterner på gården, mellan 1000 och 5000 liter. På 16 av gårdarna finns brister i förvaringen eller besiktningrutiner vad gäller cisternerna. Som information bifogas ÅMHH:s principbeslut gällande kemikalieförvaring i cisterner och andra behållare (bilaga 1).

Cisterner som är större än 2 m<sup>3</sup> ska besiktigas regelbundet, enligt 4 § 1 mom. landskapsförordning (2007:99) om tillämpning i landskapet Åland av riksförfattningar om kemikalier och säkerhet vid hantering av farliga kemikalier och explosiva varor. Räddningsmyndigheten är tillsynsmyndighet i fråga om cisternbesiktning.

### **Övrigt**

På tre gårdar fanns andra brister såsom högt buller, ingen sjukbox, inget strö i båsen och oanmälda gödselstukor. Hanteringen av döda djur är likadan på alla gårdar och sköts enligt gällande regler. Anmälningarna om nedgrävning släpar dock efter på flertalet gårdar. Avfallshanteringen är bra och största bekymret är balplasten vars mottagning upplevs dyr. Uppsamlingen i containers för vidaretransport till mottagningsstation är vanligast.

## **Projekt stora bagerier**

---

### **Projektets omfattning**

De inspekterade bagerierna är produktionsmässigt medelstora till stora och har oftast produkter som når många kunder. Inspektion utfördes i totalt sex stycken bagerier varav tre är på landsbygden och tre i Mariehamn. Ett av bagerierna hör till de små bagerierna men togs nu med eftersom det senaste år föll bort ur projektet tillsyn av småbagerier. Ett stort bageri inspekterades inte detta år då det för tillfället renoveras.

Under inspektionen granskades lokalerna, livsmedelshanteringen, personalens livsmedelsintyg, intyg i hygienkompetens och verksamhetens egenkontroll.

### **Inspektionsresultat**

Vid inspektionerna kunde konstateras att vissa av bagerierna enbart bakar matbröd medan andra bagerier har allt från matbröd, kaffebröd till bakelser och tårtor.

De flesta bagerierna har varuleverenser till bageriet och ska således anteckna temperaturen på ankommande kylberoende råvaror. En verksamhet hämtar själv

sina ingredienser till bakningen och antecknar således inte temperaturen på ankommande varor. Alla bagerier antecknar temperaturen i kylar och ev. frysar.

I tre bagerier saknade personalen friskintyg för livsmedelshantering. Personal i två bagerier saknade intyg i livsmedelshygienisk kompetens, sk. hygienpass. Personal som hanterar oförpackade och lättförskämbara livsmedel ska inneha hygienpass. Friskintygen och kopia på intygen i livsmedelshygienisk kompetens ska förvaras i egenkontrollhandlingarna.

Inget bageri saknar helt innehållsförteckning till sina bageriprodukter. Bröd som säljs till butikerna har påskriften tryckta på påsarna. Vid direktförsäljning till kunden finns innehållsförteckning tillhanda på försäljningsplatsen.

Tre bagerier har mycket god standard på lokalerna och tre bagerier börjar uppvisa ett visst slitage. Alla saknar en regelrätt plan för underhåll av utrymmena. Bagerierna behöver överlag gå igenom sina egenkontrollprogram och uppdatera dem där bl.a. underhåll av lokalerna och rutiner för personalens hygienskolning och hälsokontroll ska finnas med.

Totalt kommer åtgärder vid tre bagerier att följas upp nästa år i samband med riskklassning av livsmedelsverksamheterna.

### **Information**

Ansvariga för egenkontrollen ska förvara alla handlingar (hygienpass, friskintyg, själva egenkontrollen o.s.v.) som hör till egenkontrollprogrammet på plats i verksamheten. Fastställda egenkontrollprogram ska följas och vid behov förbättras eller ändras för att förebygga, minska eller eliminera hälsofaror i enlighet med 21 § 2 mom. livsmedelslagen (FFS 23/2006), se landskapslagen (2007:26) om tillämpning i landskapet Åland av livsmedelslagen.

### **Projekt livsmedelsaffärer**

---

#### **Sammanfattning av resultat**

I projektet inspekterades 22 av Ålands 24 livsmedelsaffärer. Två (2) affärer uppvisade brister där återbesök krävdes. Bristerna bestod av rengöringsanmärkningar som vid återbesök var åtgärdade. I de två affärerna konstaterades även eftersatt underhåll som myndigheten kommer att följa upp med föreläggande om åtgärder.

#### **Projektets omfattning**

I projektet inspekterades 22 av Ålands 24 livsmedelsaffärer. En av affärerna var stängd för säsongen och en var nyligen granskad vid nygodkännande som livsmedelslokal. Alla inspektioner var föranmälda och affärerna inspekterades efter en checklista. Checklistan var framtagen utifrån bestämmelser i livsmedelslagen (FFS 23/2006) som är antagen på Åland genom landskapslagen (2007:26) om tillämpning i landskapet Åland av livsmedelslagen.

I checklistan ingick följande fem kontrollområden.

1. Egenkontrollprogram
2. Allmänt omdöme - egenkontroll
3. Lokalen
4. Livsmedelsproduktion och hantering
5. Kundområden

Under kontrollområde 1 och 2 kontrollerades att det finns ett egenkontrollprogram som är uppdaterat och anpassat för verksamheten.

Under kontrollområde 3 bedöms affärens lokaler och utrustning så att hanteringen i livsmedelsbutiken sker i tillfredställande rena och underhållna lokaler.

I kontrollområde 4 granskas vilken hantering affären sysslar med och att livsmedlen hanteras på ett korrekt sätt.

I det femte kontrollområdet granskas butikens kundutrymme, ursprungsmärkning och hur olika varugrupper var separerade.

### **Inspektionsresultat**

#### ***Egenkontrollprogram och allmänt omdöme om egenkontrollen***

I elva (11) fall konstateras att egenkontrollen inte är uppdaterad eller reviderad, dvs. anpassad till den verksamhet som bedrivs.

I minde livsmedelsaffärer, där enstaka personer drivit verksamheten, har vissa muntliga rutiner accepterats.

#### ***Lokalen***

I flertalet av inspektionerna har verksamheten fått någon avvikelse på lokalen. Oftast är det frågan om att någon del av lokalen börjar bli sliten med flagande färg, obehandlat trä eller att frysen behöver frostas av. I två (2) affärer konstateras rengöringsanmärkningar som krävde återbesök. Vid återbesök var affärerna rengjorda. I butikerna konstaterades även eftersatt underhåll som myndigheten kommer att följa upp med föreläggande om åtgärder.

Anmärkningsvärt är att det saknades flytande tvål och pappershanddukar vid handtvättställ i två (2) av de inspekterade affärerna trots att kontrollen var föranmäld.

#### ***Livsmedelsproduktion och hantering***

I tio (10) affärer har någon brist i hanteringen uppmärksamats. Vanligast är det att märkningen av egenpacketerade livsmedel inte är korrekt.

#### ***Kundområden***

Ursprungsmärkningen har brister i sju (7) affärer då det saknas märkning från vilket land frukt eller grönsaker kommer ifrån.

## **Sammanfattning av den årliga alkoholtillsynen**

---

### **Projektets omfattning**

De inspekterade serveringsställena utgörs av restauranger, caféer och evenemang av större karaktär. Tillsynen har i många fall utförts samtidigt som annan tillsyn gjorts. I och med att antalet permanenta serveringsställen år 2009 var 114 stycken och de tillfälliga tillstånden uppgick till 47 stycken så har tillsynen gjorts stickprovsmässigt och oanmält både på fasta Åland och i skärgården. Totalt har 28 serveringsställen inspekterats under projektet varav 3 stycken varit evenemang med tillfälligt serveringstillstånd.

Förutom den regelbundna tillsynen av serveringsställen med förlängd öppethållningstid och stora evenemang som Rock-Off och Sjödagarna så har även restauranger och caféer runt om på Åland inspekterats inom ramen för projektet.

Under inspektionen har ÅMHHM kontrollerat att alkohollagen och alkoholförordningen följs genom att granska företagets egenkontroll, dokumentation och hur serveringen sköts i praktiken. Myndigheten har även kontrollerat att den ansvariga föreståndaren eller en ställföreträdare för denne finns på plats, om verksamheten inte har beviljats undantag från kravet av ÅMHHM. Det är den ansvarige föreståndaren och ställföreträdarna tillsammans som ska se till att alkohollagen följs på serveringsstället och det ska finns ett anslag med namnen på ansvarspersonerna uppsatt på serveringsstället. Även ansvarspersonernas kompetens ska kunna styrkas på plats.

Grundläggande är också att personalen har rutiner för att förhindra att minderåriga personer serveras eller på annat sätt får tag på alkoholdrycker. För förhindrande av missbruk och ordningsproblem ska tillståndshavaren se till att alkohol inte serveras till uppenbart berusade personer och att dessa avvisas från serveringsstället.

### **Inspektionsresultat**

Vid inspektionerna kunde konstateras att serveringsverksamheten i de allra flesta fall sköts av professionella aktörer med god kunskap om alkohollagstiftningen och de rutiner som behöver finnas för att efterleva regelverket kring alkoholservering. Dokumentationen är som regel god även om kompletterande information ibland har behövt hämtas in i efterhand för att kunna styrka till exempel ansvariga föreståndarens behörighet eller inköp av alkoholdrycker. Rutinerna för att förhindra servering till minderåriga var bra liksom personalens bemötande av uppenbart berusade personer. Även kvittohanteringen sköttes enligt regelverket förutom i ett fall då kvitton inte gavs rutinmässigt till kunderna.

Den vanligaste bristen är att serveringsställena saknar anslag med namnen på den ansvariga föreståndaren och dennes ersättare. Detta förekom vid 11, eller mer än en tredjedel, av de gjorda inspektionerna.

Projektet resulterade i två stycken skriftliga anmärkningar samt ett större antal påpekanden och handledning för att åtgärda mindre brister. I vissa fall måste serveringsområdet avgränsas på ett tydligare sätt och skyltar med information till gästerna sättas upp.

## **Projekt tobaksförsäljning i livsmedelsaffärer**

---

### **Projektets omfattning**

Tillsynen av hur tobaksförsäljningen i livsmedelsaffärerna sköts har genom inspektionsbesök gjorts i samtliga 22 livsmedelsaffärer som hade verksamhet då projektet genomfördes. Även 2 av 3 stormarknader har kontrollerats.

Granskningen av den åländska tobakslagens efterlevnad samordnades med projektet för livsmedelstillsyn av de åländska livsmedelsaffärerna och utfördes enligt en på förväg uppgjord checklista.

Vid inspektionerna granskades butikernas rutiner för kontroll av unga personers ålder då åldersgränsen för att få köpa tobaksprodukter är 18 år. Vidare kontrollerades att tobaksprodukterna är korrekt märkta med varningstext och innehållsdeklaration på svenska. ÅMHM granskade också att snusförbudet efterföljs och att det inte förekommer reklam för tobaksprodukter.

### **Inspektionsresultat**

Vid inspektionerna kunde konstateras att samtliga kontrollerade försäljningsställen har bra rutiner för kontroll av unga personers identitet. Information om att tobaksprodukter inte får säljas till personer under 18 år fanns uppsatt förutom i något enstaka fall. I dessa fall tillhandahöll ÅMHM informationsmärken att sätta upp.

Samtliga kontrollerade tobaksprodukter var korrekt märkta beträffande varningstexter och innehållsdeklaration. Ingen otillåten försäljning av snus förekom och inte heller reklam för tobaksprodukter. Inte på något ställe fanns automat för försäljning av tobaksprodukter.

## **Projekt inkvartering över 100 bäddar**

---

### **Projektets omfattning**

Projektet omfattade tolv stycken inkvarteringsverksamheter med över 100 bäddar. Åtta stycken hade hotellverksamhet, ett stuguthyrning och tre stycken både hotell- och stugverksamhet. Hälften av objekten har inkvarteringen stängd under lågsäsongen.

I samband med projektet gavs också en blankett för anmälan om inledande av inkvarterings- och trakteringsverksamhet. Blanketten ska lämnas in ifylld till

ÅMHM som enligt landskapsförordning (1996:49) för ett register över inkvarterings- och trakteringsrörelser på Åland.

I en verksamhet ingick även livsmedelhantering i projektet med endast i form av frukostservering.

Vid inspektionerna informerades om inomhusluftproblematik, symtom avseende inomhusluft, ventilation, byggnadskonstruktion, hushållsvatten, avlopp, avfallshantering, städning, städ- och sanitära utrymmen, handikappanpassning, produktsäkerhet och livsmedelhantering. Vid inspektionerna granskades även att de krav som ställs i gällande lagstiftning följs.

### ***Inomhusluft***

En av de vanligaste bristerna i inkvarteringsverksamheterna var problemen med inomhusluften. I nio objekt konstaterades något problem rörande inomhusluften t.ex. med ventilation, fukt eller temperatur. Problem med ventilationen konstaterades i åtta objekt och endast fyra stycken hade mekanisk både från- och tilluft i hela byggnaden. Ventilationskanalerna var smutsig i sju fall och behöver rensas.

I sju fall konstaterades förhöjda fukthalter, dock oftast i källarutrymmena.

Trots konstaterad smuts i ventilationskanalerna samt fukt i material har antalet klagomål från kunderna enligt personalen varit låg. Oftast handlade klagomålen om höga inomhustemperaturer under sommartid.

### ***Städning***

I alla objekt var städningen god och gjordes av egen personal. Städutrymmena var för det mesta försedda med adekvat utrustning. Linnen tvättas på plats endast i två inkvarteringsverksamheter.

### ***Avfallshantering***

De flesta sorterade avfallet i minst sju olika avfallsfraktioner. Ett ställe komposterade bioavfallet själv. Avfallsutrymmena var oftast väl skötta.

### ***Övrigt***

De sanitära utrymmena var väl skötta. Även poolområden och bastuavdelningen inspekterades och även dessa områden hade för det mesta god hygienisk standard.

Verksamhetsutövarna var positivt inställda till information och genomgång av lokalerna och rutinerna. De åtog sig att direkt genomföra de brister som uppmärksammats i samband med inspektionen. Några förelägganden ges därför inte i detta skede. ÅMHM följer upp åtgärderna och att t.ex. protokoll för rengöring av ventilationssystemet lämnas in under 2010.

## **Projekt skolor årsklass 1-6**

---

### **Projektets omfattning**

Projektet omfattade fjorton stycken skolor med årsklass 1-6 på Åland.

Vid inspektionerna informerades om inomhusluftproblematik, symtom avseende inomhusluft, ventilation, byggnadskonstruktion, hushållsvatten, avlopp, avfallshantering, städning, städ- och sanitära utrymmen, handikappanpassning, produktsäkerhet och livsmedelhantering. Vid inspektionerna granskades även att de krav som ställs i gällande lagstiftning följs.

### ***Inomhusluft***

Överlag ansågs inomhusluften vara bra i skolorna. Några klagomål eller misstankar om t.ex. mögelförekomst förekom inte vid något objekt. De få påpekanden som gjordes rörde temperaturvariationer, oftast för varmt under maj och augusti.

Ventilationsanläggningarna fungerade relativt bra, men i flera fall saknades inspektionsrutiner för förekomst av smuts i ventilationskanalerna. Även tidpunkten för eventuella tidigare rengöringar var ofta okänd.

### ***Städning***

Vid alla ställen var städningen god. I tio objekt var städsåpet dock inte låst. Eftersom städkemikalier kan medföra hälsofara t.ex. vid hudkontakt, invärtes användning osv. är det viktigt att hålla städsåpet låst. Städsåpet ska även innehålla produktinformationsblad där det finns information om hur man ska bete sig om man har utsatts för hälsofara eller om det har inträffat någon annan olycka t.ex. när större mängder kemikalier kommer ut i avloppet eller vid en brand. Vid flesta objekt fattades produktinformationsblad för använda städkemikalier.

### ***Lekpark***

Vid alla skolor gällde de flesta påpekanden lekparkerna och dess lekanordningar utomhus. Stötdämpande material (bark eller sand) saknades delvis eller helt vid de flesta lekanordningar.

Lekanordningarna används mycket och utsätts för stort slitage. Det är viktigt att ha rutiner för kontinuerliga inspektioner utförda av skolpersonalen eller vaktmästarna. För att kunna göra detta behövs utbildning i vad som krävs och rekommenderas för att försäkra barnens säkerhet.

Många objekt har typgodkända anordningar, men även en hel del hemmagjorda varianter förekommer. Med hemgjorda anordningar är det extra viktigt se till att ha kontinuerliga inspektionsrutiner.

### *Slöjdsal*

I träslöjdsalarna är det viktigt att följa produktsäkerhetslagen och rekommendationer utfärdade med stöd av den lagen. Södra Ålands skoldistrikt har utbildat Anders de Mander för att göra en noggrann inventering av i distriktets säkerhetsaspekter i slöjdsalarna. Därefter ska bristerna åtgärdas enligt förslaget.

Eftersom säkerhet är viktigt i skolornas träslöjdsalar är viktigt, är det bra om även de skolor som inte har gjort inventeringen kan genomföra den av en utbildad person.

### *Övrigt*

Avfallshanteringen var bra skött vid alla objekt, med sortering i olika avfallsfraktioner.

Totalt kommer åtgärder vid två stycken skolor att följas upp. Detta gäller skolor där det förekommer många enskilda brister som sammantaget ger behov av uppföljning. Uppföljning av projektet kommer att göras under 2011.

## **Projekt små idrottsanläggningar**

---

### **Projektets omfattning**

Projektet omfattade sex små idrottsanläggningar i Geta, Lumparland, Brändö, Kumlinge, Föglö och Kökar kommuner.

Vid inspektionerna av de små idrottsanläggningarna har ÅMHM kontrollerat bland annat produktsäkerhet, driftsrutiner, informationsmaterial samt omklädningsrum, toaletter och städskrubbar.

### **Inspektionsresultat**

Redskapen i de inspekterade små idrottsanläggningarna håller generellt en hög standard medan utrymmena allmänt är lite trånga. Anläggningarna behöver förbättra och synliggöra; felrapportering, olycksfallsrapportering, underhållsplaner, kontaktuppgifter och anvisningar för tillkallande av hjälp. Under projektet framkom att två av anläggningar inte godkännts av ÅMHM.

### ***Utrymmena (ventilation, toalett, omklädningsrum)***

Ventilation och toaletter finns och uppfyller generellt rådande krav. När det gäller omklädningsrum och duschmöjligheter har en del anläggningar skrivit in i avtalet med kunden att detta inte finns. Med enstaka undantag hade anläggningarna tillgång till enklare första hjälp utrustning.

### ***Handledning och övervakning***

Handledningsmöjligheterna varierade från anläggning till anläggning, en vanligt förekommande lösning var att de en eller ett par gånger per år bjöd in en

instruktör. På en del anläggningar ställde den ansvarige för underhållet upp och instruerade vid behov.

Övervakning förekom inte, utan kunden hade genom avtal egen nyckel eller tillgång till anläggningen. Rapportering av brister på redskap och kontaktuppgifter till ansvarig för underhållet fanns, men det förekom vissa brister.

### ***Service och underhåll***

Verksamhetsutövarna utför underhåll och service vid behov på ideell bas, men några anlidade även utomstående för översyn av anläggningen en gång per år. Den största bristen var avsaknaden av underhållsplaner vid anläggningarna.

### ***Placering av träningsredskap***

På de flesta anläggningarna var det trångt mellan vissa redskap vilket betyder att kunderna delvis måste beakta om någon annan använder ett närliggande redskap. Enstaka redskap hindrade helt eller delvis utnyttjande, men baserat på antalet kunder som samtidigt nyttjar anläggningen torde inte detta vara något större problem.

### ***Bruksanvisningar och märkning av redskap***

Alla redskap hade medföljande bruksanvisningar. Däremot fanns brister gällande instruktioner intill redskap. Enkla tydliga bilder med kort text som instruerar kunden om användningen av redskapen är viktig och förhindrar olyckor.

### ***Olycksfallsredovisning***

Ytterst få verksamhetsutövare kände till att de är skyldiga att bokföra och anmäla olyckor till ÅMHHM. Glädjande nog hade ingen av anläggningarna kännedom om att det skulle ha hänt någon olycka på anläggningen.

### ***Arrangemang för tillkallande av hjälp***

Rörande arrangemang för tillkallande av hjälp hade flertalet större eller mindre brister i informationsanvisningarna. Det är viktigt att det finns tydliga och väl synliga uppgifter om nödnummer, adress/platsnamn och larmanvisningar.

### ***Genomgång av redskapen i anläggningarna***

Generellt var redskapen nya och i fint skick med enstaka avvikelser. De vanligaste bristerna gällde redskap där slitage, lösa muttrar och behov av bättre förankring konstaterades. I vissa fall behövde tilläggs- information sättas upp vid redskapet för att förtydliga viktiga begränsningar t.ex. vikt.

### ***Brister noterade vid inspektion***

Exempel på brister som konstaterades vid inspektionerna;

- mindre brister i toalettutrymmet t.ex. otätade hål i väggen, dåligt tätat runt genomgående rör och avsaknad av lock.
- brister i städskrubben t.ex. olåsbar, dåliga torkmöjligheter.
- brister i anvisningar och informationsuppgifter.
- ingen dokumenterad underhållsplan och serviceintervall.
- trånga utrymmen.

- mindre brister på olika redskap t.ex. lös mutter till vajerfäste, söndrig sittyta och dåligt förankrade redskap.

## **Projekt större simanläggningar**

---

### **Projektets omfattning**

Projektet omfattade simanläggningarna Mariebad, Mariehamn och Ålands Idrottscenter, Finström.

Vid inspektionerna av simanläggningarna har ÅMHHM kontrollerat bland annat egenkontroll, säkerhetsaspekter, driftsrutiner (reningsverk, städning, ventilation med mera) samt den fysiska anläggningen.

### **Inspektionsresultat**

De inspekterade simanläggningarna håller generellt en hög standard med bra driftsrutiner och kunnig personal.

### ***Övervakning och arbetsuppgifter***

När det gäller bemanning av simanläggningar har Konsumentverket gått ut med riktlinjer som baserar sig på storlek och antal simbassänger. ÅMHHM konstaterar att Konsumentverkets riktlinjer inte helt och hållet uppfylls när det gäller bemanning.

Vid en simanläggningen ska det alltid, när allmänheten har tillgång till den finnas en badvakt/livräddare med utbildning för uppgiften inom bassängområdet enligt Konsumentverket.

En badvaks/livräddares uppgift är att övervaka och därför ska vakten inte ha andra uppgifter som stör övervakningen. Till badvaktens uppgifter hör förutom övervakningen av besökarnas säkerhet även tillsynen över allmän ordning och snygghet (i synnerhet halka), konstruktioner (bl.a. rep, räcken, stänkgaller) och redskapens skick.

### ***Konstruktioner, ventilation och städrutiner***

De undersökta simanläggningarna anlitar svenskexpertis gällande ventilationsteknik. Företaget sköter en del av driften och underhållet direkt från Sverige och hjälper till om eventuella driftsproblem uppstår.

Valet av städkemikalier anpassade för ändamålet är viktigt för att minska vattenreningsbehovet. Detta har simanläggningarna insett och använder endast noggrant utvalda produkter. Den hygieniska aspekten är oerhört viktig i simanläggningar därför finns fastställda städrutiner som specificerar hur ofta de olika utrymmena ska städas.

Vid genomgång av konstruktioner i simanläggningarna kan det konstateras att de generellt uppfyller de krav som ställs på halkskydd, trappor, ledstänger med mera.

### ***Vattenrening, kemikalier och provtagning***

Reningsverken som renar badvattnet är moderna och håller en hög standard. Kemikaliehanteringen och säkerheten i samband med hanteringen uppfyller kraven. Personalen har tillgång till skyddsutrustning och är insatta i riskerna. Därtill finns relevanta skyddsföreskrifter tillgängliga i kemikalieutrymmena.

Kontrollen av badvattenkvaliteten i simanläggningarna fungerar väl och utförs enligt fastställda scheman och parametrar. De ansvariga är insatta och känner till vilka åtgärder som behöver vidtas vid olika avvikelser. Simanläggningarna hade vid inspektionstillfället de senaste analysresultaten uppsatta på anslagstavlor till allmän kännedom helt i enlighet med lagstiftningen.

### ***Planer och utbildning***

Vid genomgång av säkerhetsplaner och planer för exceptionella situationer konstaterades att simanläggningarna inte hade tydliga sammanställda planer. Därför kommer de att behöva förenhetliga och förbättra dokumenteringen. Kunskapen och delar av dokumenteringen finns, men den är inte nedtecknad och sammanställd så att man enkelt kan plocka fram den vid en krissituation. Dessutom är det viktigt att en simanläggning har åtminstone en säkerhetsutbildning och beredskaps övning för de anställda per år.

Kontrollundersökningsprogrammen ska granskas med fem års intervall. De nuvarande programmen godkändes i januari 2006, därför uppmanas simanläggningarna inkomma med förslag på nytt program.

### ***Brister noterade vid inspektion***

Exempel på brister som konstaterades vid inspektionerna;

- allmänt underhåll t.ex. rost, smuts på kakel, flagnande färg och begynnande mögel i kakelfogar.
- ostädade luftventiler.
- ostabilt skyddsräcke runt bastuspis.
- avsaknad av skyddsglas runt lampa.
- uppstickande plåtkant som behövde åtgärdas.
- skriftliga anvisningar för tillkallande av hjälp vid telefon saknades.

## **Miljögranskningsrapport om mindre bränslestationer**

---

### **Omfattning**

Granskningsärendena omfattade befintliga mindre bränsledistributions-stationer på fasta Åland och i skärgården vid vilka förvaras minst 10 m<sup>3</sup> fordonsbränsle. Totalt prövades 21st verksamheter i sin helhet mot miljöskyddslagens allmänna hänsynskrav (4 § 2008:124).

I prövningsförfarandet ingick inspektion av den fysiska verksamheten. Vid inspektionerna kontrollerades bland annat förvaringskärlens (cisterners och

bränslepumpars) yttre skick, skyddsutrustning och fundament, spillzonens täthet och storlek, verksamhetsutövarens kontrollrutiner för skötsel och drift samt andra miljöskyddsaspekter.

### **Skyddsåtgärder vid bränslehantering**

Petroleumprodukter innehåller miljö- och hälsoskadliga ämnen och bör hanteras på ett varsamt och hållbart sätt. Onödiga utsläpp till följd av läckande förvaringskärl, rörsystem eller bränsleslangar ska förhindras genom att förebyggande åtgärder vidtas. För att undvika spill till miljön vid fordonstankning och cisternpåfyllning ska platser där detta sker vara försedda med en tät ytbeläggning.

Större utsläpp av petroleumprodukter kan få betydande miljökonsekvenser, men även små utsläpp är förknippade med miljö- och hälsorisker t.ex. genom förorening av grund- och ytvattendrag. Redan mycket låga halter i grundvattnet av vissa petroleumkomponenter kan förorsaka lukt- och smakproblem och vara direkt hälsovådligt.

Förebyggande skyddsåtgärder vid bränslehantering kan exempelvis omfatta:

- användning av dubbelmantlade cisterner
- invallning av förvaringskärl
- regelbunden besiktning av förvaringskärl
- påkörningsskydd vid förvaringskärl
- överfyllningsskydd på cisterner
- regelbunden kontroll av bränslenivån
- nödstopp till bränslepumpar
- tät ytbeläggning vid distributionsområdet
- tillgång till absorptionsmaterial
- dagvattenavledning till oljeavskiljare

### **Miljögranskningsresultat**

De granskade verksamheterna håller en mycket varierande nivå ifråga om både grundläggande miljöskydd och verksamhetsutövarnas egenkontrollrutiner.

Fem verksamheter godkändes genom myndighetsbeslut utan krav på vidare åtgärder.

I sju fall utfärdades föreskrifter om egenkontroll i samband med myndighetsbeslut.

I 13 av de 21 provningarna gavs instruktioner med myndighetsbeslutet.

Två verksamhetsutövare har, med anledning av allvarliga brister i verksamheternas miljöskydd som uppdagats vid inspektion, ålagts att vidta åtgärder innan beslut om miljögranskning kan fattas.

## **Brister i verksamheternas miljöskydd**

Exempel på brister som kunde konstateras vid inspektion:

- bränslerör i vattnet
- avsaknad av tät ytbeläggning vid tanknings- och påfyllningsplatser
- avsaknad av påkörningsskydd vid cisterner
- avsaknad av spillskyddsanordningar vid bränslepumpar
- otillräcklig uppföljning av cisternernas bränslenivå
- bristfällig skötsel av vegetation vid cisterners förvaringsplats
- avsaknad av giltiga besiktningssuppgifter

## **Verksamhetsutövarens miljöansvar**

En verksamhetsutövare ska enligt lag besitta tillräcklig kunskap om den egna verksamhetens miljöpåverkan samt om möjligheterna att förebygga och begränsa sådan påverkan. Vid bränsledistributionsverksamhet ansvarar verksamhetsutövaren för att cisterner och bränslepumpar kontinuerligt genomgår erforderlig besiktning. Bristfälligt underhåll kan leda till läckage eller andra oönskade miljö- eller säkerhetskonsekvenser. Vidare är det även viktigt att ha klara rutiner för egenkontroll av verksamheten. Detta kan exempelvis inkludera regelbundna mätningar av cisternernas bränslenivå samt allmän skötsel av området inom vilket cisterner och bränslepumpar förvaras.

Det kan konstateras att det bland flera verksamhetsutövare förekom brister gällande kännedomen om den egna verksamhetens miljöpåverkan samt om vilka enkla åtgärder som kan vidtas för att förbättra det allmänna miljöskyddet.

Vid två verksamheter upptäcktes oljeförorenad mark intill bränslepumparna. I det ena fallet var orsaken till föroreningen en läckande tanknings slang medan det andra fallet sannolikt berodde på avsaknad av en lämplig upphängningsanordning för tankningsslangen. I båda fallen hade verksamhetsutövaren underlåtit att sanera den förorenade marken.

## **Projekt oljedepåer – årligt projekt**

---

### **Projektets omfattning**

Projektet omfattade två oljedepåer. Båda anläggningarna har miljötillstånd.

Vid årets besök var inriktningen på inspektionerna att ge information om förvaring av kemikalier samt skötsel av oljeavskiljare i enlighet med ÅMHHM:s nya principbeslut. Projektet gjordes som samordnad inspektion tillsammans med brand- och räddningsväsendet.

### **Inspektionsresultat**

Oljeavskiljare ska skötas i enlighet med EU-standard EN-858 samt tillverkarens instruktioner. Båda oljedepåerna behöver anpassa sina rutiner efter detta. Nytt för

verksamhetsutövarna var att underhåll av oljeavskiljarna ska göras minst var sjätte månad i form av vissa mätningar och kontroller samt att avskiljarsystemet ska tömmas och besiktas minst vart femte år.

ÅMHM:s principbeslut gällande oljeavskiljare samt kemikalieförvaring i cisterner och andra behållare överlämnades vid besöken samt bifogades även till inspektionsrapporterna som skickades till företagen.

Oljedepåerna inspekteras årligen och de eventuella åtgärder som diskuteras vid besöken följs upp följande år.

## **Projekt tvätterier**

---

### **Projektets omfattning**

På Åland finns tre yrkesmässiga tvätterier. Samtliga tvätterier har både vattentvätt och kemtvätt. Storleksmässigt fördelar sig tvätterierna tydligt i sina egna kategorier. Det minsta tvätteriet tvättar en mängd om 200-300 kg tvätt per dag, medan det största hanterar en tvättmängd på 14 ton per dag. Däremellan placeras sig det medelstora tvätteriet på ca 5 ton tvätt per dag. Det minsta tvätteriet har en tydlig inriktning på privatkunder och småföretagare medan de större främst serverar hotell, rederier och sjukhus.

Tvätterierna inspekterades denna gång på ett översiktligt sätt utan betoning på någon speciell del av verksamheten.

### **Inspektionsresultat**

Samtliga inspekterade tvätterier har en modern kemtvättmaskin från 2006 eller nyare. Tvättvätskan är perkloretylen, ett klorerat lösningsmedel som är lättflyktigt samt både miljö- och hälsoskadligt. Dagens kemtvättmaskiner har slutna system som vid korrekt användning har mycket små utsläpp. De maskiner som används på Åland klarar enkelt utsläppsgränsen på 20 g utsläppt lösningsmedel per kg rengjord tvätt. Förbrukningen av perkloretylen har minskat mycket p.g.a. att allt mindre mängd kläder tvättas i kemtvätt samt att lösningsmedelsförlusterna från de moderna maskinerna är små.

På de större tvätterierna tvättas de stora mängderna bäddlinne och frotté i vattensnåla tvättrör och all tvättmedelsdosering är automatiserad. Tvätterierna återvinner ånga och ett tvätterier värmer det inkommande vattnet med avloppsvatten. Lufttorkning av tvätt i de varma lokalerna förekommer.

Samtliga tvätterier har oljeuppvärmning. Två av tvätterierna har sin egen fordonspark och sköter själv sina transporter, medan det största tvätteriet nyligen har börjat anlita Transmar Ab för alla transporter.

De brister som upptäcktes under projektet gällde främst kemikaliehanteringen och -förvaringen. På två tvätterier saknades aktuella säkerhetsdatablad samt lämpligt absorptionsmedel för eventuella tillbud.

En kännetecknande aspekt på tvätteriverksamheten är att det som är bra för miljön också sparar pengar. Minskad vatten-, el-, bränsle- och kemikalieförbrukning erbjuder stora inbesparingsmöjligheter. Av de inspekterade tvätterierna är miljömedvetenheten störst hos det största tvätteriet, som också är Svanen-certifierat och planerar ytterligare certifiering.

### **Projekt behandlingsanläggningar för farligt avfall – årligt projekt**

---

#### **Projektets omfattning**

Projektet omfattade Ålands Renhållning Ab och Ålands Problemavfall Ab som hanterar farligt avfall av olika typer.

Vid inspektionen granskades avfallshanteringen samt journalföring av avfallshanteringen vid anläggningarna.

#### **Inspektionsresultat**

- Separeringen och hanteringen av olika avfallsfraktioner var tillfredsställande vid båda anläggningarna.
- Utrustning samt absorptionsmaterial för uppsamling vid läckage fanns vid anläggningarna.
- Båda anläggningarna hade god kontroll över hur dagvattenflödet från deras verksamhetsområde avrinner.
- Båda anläggningarna upprättar transportdokument över farligt avfall som transporteras samt register rörande avfallshanteringen.
- En anläggning har ett kontrollprogram för verksamheten.
- Båda anläggningarna utför provtagning av dagvatten som uppstår vid anläggningarna, dock ska provtagningarna utökas i viss mån.
- En anläggning hade en färdigställd säkerhets-/beredskapsplan vid eventuell olycka.

De förbättringsförslag som togs upp vid inspektionerna följs upp vid den årliga tillsynen under 2011.

### **Projekt återvinningscentraler (ÅVC)**

---

#### **Projektets omfattning**

Projektet omfattade 6 st bemannade återvinningscentraler. Alla anläggningar omfattas av krav på tillstånd enligt 28b § i landskapslag (1981:3) om renhållning.

Vid inspektionen granskades avfallshanteringen samt driftsrutiner vid anläggningarna.

### **Inspektionsresultat**

- Tre anläggningar har erhållit miljötillstånd för sin verksamhet. Resterande har inkommit med ansökan om tillstånd.
- Generellt varierade hanteringen av avfall vid de olika anläggningarna från god till nöjaktig.
- Separeringen av olika avfallsfraktioner var tillfredsställande vid alla anläggningar.
- Utrustning samt absorptionsmaterial för uppsamling vid eventuellt läckage av oljespill eller annat flytande farligt avfall kunde uppvisas vid tre anläggningar.
- De ansvariga verksamhetsutövarna hade god kontroll över hur dagvattenflödet från deras verksamhetsområde avrinner. Två av anläggningarna hade även kontrollprogram gällande vatten som uppstår vid deras anläggningsområde.
- Allmänna sorteringsanvisningar för besökande kunder vid anläggningarna var bristfälliga.
- Generellt varierade märkning och skyltning över var de olika avfallsfraktionerna ska avlämnas vid anläggningarna från god till nöjaktig.

Brister som framkommit vid inspektion finns nedtecknade i de enskilda inspektionsprotokollen som skickas till varje ansvarig verksamhetsutövare.

Samtliga noterade brister ska vara åtgärdade senast **31.12.2010**.

### **Projekt avloppsanläggningar över 900 pe - årligt projekt**

#### **Projektets omfattning**

Projektet omfattade Ålands fyra största avloppsanläggningar. Tre av anläggningarna var kommunala anläggningar med utbyggt ledningsnät med tillhörande pumpstationer. En anläggning saknade ledningsnät med tillhörande pumpstationer. Inspektionerna utfördes under juni månad.

De avloppsanläggningar som inspekterades varierade i storlek (1000 pe - 85000 pe) och i utformning. Dock hade alla ett mekaniskt, ett kemisk och ett biologiskt reningssteg.

Tre utav anläggningar har ett inkommande avloppsvatten som avviker markant från ett normalt sanitärt avloppsvatten. Detta ställer höga krav både på anläggningarna och dess ansvariga personal.

För att uppnå tillfredsställande reduktion i avloppsanläggningarna krävs regelbunden tillsyn och service av sakkunnig samt kontinuerligt förebyggande underhåll av anläggningarna. För att säkerställa drift och underhåll vid avloppsreningsverken bör dokumenterade drift- och underhållsinstruktioner, och instruktioner för översyn och kalibrering av styr- och reglerinstrument finnas tillgängliga för ansvarig personal.

Vid inspektionen granskades egenkontrollen, rutiner och styrdokument för drift och kontroll, hantering av driftstörningar samt mottagningskriterier för uppkoppling av avloppsvattnet från industrier eller annan verksamhet som avviker från normalt hushållsavloppsvatten.

### **Inspektionsresultat**

De ansvariga verksamhetsutövarna hade god kontroll över drift och skötsel av respektive avloppsanläggning. Dock saknades skriftliga driftsinstruktioner gällande utrustning för den kontinuerliga driften och övervakning av densamma vid två anläggningar.

Alla kommunala anläggningar ställer kvalitetskrav på avloppsvattnet från industrier eller annan verksamhet som avviker från normalt hushållsavloppsvatten, likaså ställs krav på förebyggande åtgärder (t.ex. oljeavskiljare, fettavskiljare etc) innan inkoppling till avloppsanläggning sker.

Två av de tre kommunala avloppsanläggningar hade rutiner gällande spårning av skadliga utsläpp i ledningsnätet.

Två av de tre kommunala avloppsanläggningar har anlitat externa konsulter för översyn och vidareutveckling av vissa delprocesser i avloppsanläggningarna.

En av de tre kommunala avloppsanläggningar ska utreda möjligheterna till vidareutveckling av larmövervakning av ledningsnätets pumpstationer.

De förbättringsförslag som togs upp vid inspektionerna följs upp vid den årliga tillsynen under 2011.

## **Projekt pumpstationer på Lotsbroverkets ledningsnät utanför Mariehamn**

### **Projektets omfattning**

ÅMHM:s tillsyn av avloppsreningsverken sker fortlöpande. I takt med utbyggnad och driftoptimering av reningsverken har bräddning från ledningsnätet relativt sett fått ökad betydelse. Bräddning via bräddavlopp innebär att mer eller mindre utspätt avloppsvatten från ledningsnätet, avleds direkt till närmaste recipient.

De främsta orsakerna till bräddning är ökad mängd avloppsvatten p.g.a. dels dagvatten från hårdgjorda ytor t.ex. tak- och markytor i samband med intensiva sommarregn och dels grund-, läck- och dräneringsvatten som tränger in i ledningsnäten i samband med snösmältning och långvariga höstregn. Haveri eller underhållsarbete t.ex. på grund av strömavbrott, brott på huvudledningar eller spolning av ledningar är även en orsak till bräddning.

Orenat avloppsvatten innehåller ett flertal ämnen som kan ha negativa effekter på miljön. Kväve, fosfor och organiska föroreningar har övergödande effekter.

Avloppsvatten innehåller även tungmetaller som zink, koppar, nickel, krom, bly, kadmium och kvicksilver. Bakterier, virus och parasiter följer med avloppsvatten, liksom läkemedelsrester och hormoner. Detta kan ge upphov till sjukdomar hos människor och djur samt reproduktionsstörningar hos fisk.

Den största påverkan av bräddningar uppstår när bräddavlopp mynnar nära råvattentäkter, badvikar, reproduktionsområde för fisk och inre grunda vikar.

För vattenskyddsområden (råvattentäkter) finns utfärdade särskilda föreskrifter för avloppsanläggningar såsom pumpstationer. Anläggningar ska vara så täta samt underhållas och användas så att vattendrag och mark inte förorenas. Åtgärder ska vidtas för att motverka bräddning. Detta kan ske genom att öka driftövervakning och installation av tillförlitliga larm, reservkraft för elavbrott för framförallt larmövervakning, anordna utjämningsvolymmer och bättre beredskap för reservdelar. Landskapsregeringen kan ge tillstånd till viss åtgärd eller verksamhet inom vattenskyddsområde om det är utrett att detta kan ske utan risk för försämring av vattenkvaliteten.

Någon utredning av hur ett förändrat klimat påverkar samhällets har inte utförts i landskapet. Skulle klimatförändringar innebära fler kraftiga regn och mer sammanhängande nederbörd kan vi anta att problemen med bräddningar kommer att bli större framöver. Avloppsreningsverken kommer också att behöva ta hand om förhöjda flödesvolymmer under längre tid.

Som ett led i tillsynsarbetet genomförde ÅMHH ett projekt gällande ledningsnät och pumpstationer utanför Mariehamn, vilka är anslutna till Lotsbroverkets avloppsreningsverk. Projektet utfördes genom att uppgifter begärdes av 6 st kommuner/kommunsammanslutningar vilka är ansvariga över särskilt ledningsnät och pumpstationer.

Projektets syfte var främst att få ett samlat underlag för bedömning av ledningsnätet i sin helhet samt en översikt av kommunernas möjlighet till kontroll av bräddningar.

Uppgifter som begärdes var bland annat:

- ledningsnätets sträckning, ålder och skick, allmän beskrivning
- antal pumpstationer
- vilken recipient varje bräddavlopp/nödutsläpp bräddar till
- kontrollmetod för mätning av bräddningsmängd
- antal pumpar i pumpstationerna
- vilken typ av larm som används för övervakning av pumpstationer
- eventuell besiktning av ledningsnätet
- eventuell förekomst av sjöledning

### **Projektresultat**

Genom inkomna handlingar, konstaterar ÅMHM att verksamhetsutövarnas kunskap om ledningsnät och tillhörande pumpstationer status och därmed sammanhängande bräddningar varierar avsevärt mellan verksamhetsutövare.

Antal pumpstationer per verksamhetsområde varierade från 7-45 st. Totalt finns det 109 pumpstationer på Lotsbroverkets ledningsnät utanför Mariehamn, varav åtminstone 41 pumpstationer var utrustade med bräddavlopp. Utav pumpstationer med bräddavlopp var 39 stycken utrustade med larm för övervakning.

Övervakning av pumpstation kan ske med direktlarm (t.ex. gsm-alarm till jourtelefon) eller med en alarmlampa synligt placerad på pumpstationen.

Systemet med alarmlampa bygger antingen på att lampa upptäcks av driftpersonal i samband med inspektion i enlighet med rutiner i verksamhetsutövarens egenkontrollprogram eller att någon annan ser att lampan lyser, förstår vad det betyder, vet vart dom ska ringa och ringer till ansvarig verksamhetsutövare. Alla verksamhetsutövare har redovisat att kontinuerlig tillsyn utförs av pumpstationerna.

Det finns också bräddavlopp som inte har larm, vilket innebär att vatten kan avledas i flera dagar innan det upptäcks, och då är det förstås svårt att veta hur mycket som släppts ut eller hur länge utsläppet har pågått.

En verksamhetsutövare har fyra pumpstationer inom vattenskyddsområdet Markusbölefjärden och Långsjön. Pumpstationerna är utrustade med två stycken pumpar och övervakning sker med hjälp av gsm-alarm till jourtelefon.

Tre verksamhetsutövare hade goda förutsättningar att beräkna eventuella bräddningsvolymen som avleds vid driftstörningar.

Tre verksamhetsutövare utför återkommande besiktning av ledningsnätet.

Fem verksamhetsutövare ställer kvalitetskrav på avloppsvatten från industrier eller annan verksamhet som avviker från normalt hushållsavloppsvatten.

ÅMHM kommer att begära in ytterligare uppgifter av verksamhetsutövare som ansvarar för pumpstationer inom vattenskyddsområde eller som har bräddavlopp som mynnar nära allmänna badstränder.

### **Projekt hamnar med sugtömning av toalettavfall från båtar**

---

#### **Projektets omfattning**

Projektet omfattade 19 båthamnar. Fritidsbåtar och andra mindre båtar ska ha möjlighet att lämna sitt toalettavfall i land. Stora gästhamnar och småbåtshamnar måste ha mottagningsanordningar för toalettavfall.

Vid besöken kontrollerades funktionen hos de pumpar som används för att suga upp toalettavlopp från fritidsbåtars avloppstankar. Dessutom togs vattenprov på vattnet som används till mat och dryck i fritidsbåtarna. Fältarbetet utfördes av fältpersonalen vid ÅMHHM Laboratoriet med båten Labbolina i samband med att annan provtagning utfördes i området.

### **Kontrollresultat för sugtömning**

Vid tolv av hamnarna fungerade pumparna för sugtömning bra. Av de återstående hamnarna var två stängda vid besöken och en hamn var endast för privat bruk. De tre hamnarna på Kökar besöktes p.g.a. tidsbrist endast från land så funktionen kunde inte kontrolleras. Två av dem hade pumpar och en väntade på en gemensam avloppslösning. Endast en av de hamnar som kontrollerades visade sig ha en pump som inte fungerade.

### **Kontrollresultat för dricksvatten**

Provtagningen av dricksvatten utfördes från vattenposter i gästhamnarna. Proverna analyserades därefter med avseende på koliforma bakterier och escherichia coli (E-koli). Vid fem av nitton gästhamnar kunde ingen provtagning utföras på grund av olika omständigheter. Var femte av de provtagna gästhamnarna överskred rekommendationerna gällande koliforma bakterier. I ett bra hushållsvatten finns inga koliforma bakterier. Endast ett prov uppvisade förekomst av E-koli bakterier. E-koli bakterier ska inte över huvudtaget finnas i dricksvatten och påvisar att vattnet förorenats av avföring. Samtliga gästhamnar som överskred rekommendationerna eller kravnivån har informerats och åtgärdat problemet.

## **Projekt fiskodlingar**

---

### **Projektets omfattning**

Projektet omfattade fem företag med 28 odlingsplatser. Vid inspektionerna deltog ansvariga personer från företagen och journalföring överlämnades till inspektören.

Under inspektionerna kontrollerades och diskuterades fiskarter, antal kassar, foderfabrikat, borttagning av flytande samt sjunken död fisk, vinterförvaringsplatser, tvätt av kassar, färgningsmedel för kassar, färgningsplats, behandling av bärgad död fisk, förvaring av kemikalier och farligt avfall samt fiskslakteriernas avlopp.

Eftersom en del odlingsplatser var nya eller hade fått ändrade odlingsvillkor mättes alla havsbaserade odlingars GPS-koordinater in på nytt. Fasta anläggningar vid bryggor mättes inte in på nytt. Dessutom informerades om principbeslut gällande kemikalieförvaring i cisterner och andra behållare, som ÅMHHM tog 31 mars 2010, ÅMH-Pn 2/10.

### **Inspektionsresultat**

Vid inspektionerna kunde konstateras att regnbåge är den dominerande fiskarten och att sik odlas i mindre omfattning.

Samtliga företag uppger att flytande död fisk plockas bort varje dag från odlingarna, i enlighet med landskapsförordning (2007:57) om odling av regnbågslax och lax i havet. När det gäller sjunken död fisk uppger några att de drar i kassarna för att få upp fisken, andra har dödfiskhåvar och andra tekniska lösningar, dessutom används dykare. Enligt ovan nämnd förordning ska död fisk samlas upp från kassbotten minst en gång per vecka. Företagen har fortfarande problem med att lösa detta p.g.a. att många fiskkassar inte ligger tillräckligt djupt för dödfiskhåvar och att fisken stressas onödigt mycket när man drar i kassarna. Flera företag behöver utveckla tekniken för att få upp den sjunkna fisken.

Död fisk behandlas genom ensilering hos de flesta företagen men flera har också egen kompostanläggning eller anlitar Ålands Renhållning. Egen kompost kan vid överbelastning ibland ge luktproblem i omgivningen. Slutprodukten från komposten bör användas så att näringen kommer till nytta.

Fyra av fem företag uppger att de helt har slutat att tvätta kassar. Alla företag använder godkända färger för att färga kassarna och en del färgar bara vartannat år. Färgplatserna har nyligen åtgärdats för att minska risken för spill till marken. På några platser kan man ytterligare minska riskerna inför nästa års färgning.

Avloppsvattnet från fyra av fem fiskslakterier renas i kommunala reningsverk. Ett företag har byggt ett eget reningsverk.

Principbeslut gällande kemikalieförvaring i cisterner och andra behållare bifogades inspektionsrapporterna som skickades till företagen. Vid inspektionerna uppmanades företagen att se över kemikaliehanteringen så att den överensstämmer med principbeslutet.

Fiskodlingsföretagen är väl medvetna om vad som behöver förbättras och flera har nya idéer om hur verksamheten skulle kunna utvecklas på ett miljövänligt sätt.

## **Projekt asfalt-, betong- och cementstationer**

---

### **Projektets omfattning**

Projektet omfattade en anläggning med betong- och asfaltstillverkning samt en anläggning med enbart asfaltstillverkning.

Ytterligare tre anläggningar som bedriver betongproduktion har ansökt om miljögranskning dessa objekt har dock inte ingått i projektet.

Betongtillverkning genererar damm som kan bilda en beläggning på träd och växter i närheten. Miljöpåverkan från verksamhet vid asfaltstationer består främst av materialförbrukning, buller från anläggningsmaskiner och trafik till/från fastigheten, luftemissioner, dammspridning. Mark, grundvatten och ytvatten kan förorenas av

bland annat eldningsolja, bitumen och släppmedel. I verksamheten uppkommer även olika typer av farligt avfall.

Vid inspektionen granskades kemikalie- och avfallshanteringen, egenkontroll av dag- och grundvatten samt dokumentation av produktionsmängd vid anläggningarna.

### **Inspektionsresultat**

- Vid båda anläggningarna fanns rutiner för identifiering av eventuell förekomst av stenkolsstära i returafalt som hanteras vid anläggningarna.
- Utrustning samt absorptionsmaterial för uppsamling vid eventuellt oljeläckage fanns vid en anläggning.
- Ansvariga vid anläggningarna hade kontroll över hur dagvattenflödet från deras verksamhetsområde avrinner.
- Vid båda anläggningarna fanns rutiner för rapportering av allvarliga driftstörningar till ÅMHM.
- Båda anläggningarna hade cisterner för dieselolja på verksamhetsområdena vilka bestod av dubbelmantlad konstruktion.
- En av anläggningarna utför nivåmätning av grundvattennivån inom verksamhetsområdet.
- Vid en anläggning var säkerhets-/beredskapsplan under upparbetning.
- En anläggning har ett fastställt kontrollprogram för dagvatten.

## **Projekt stembrott och stenkrossar**

---

### **Projektets omfattning**

Projektet omfattade 6 st stembrott. Anläggningarnas uttag av stenmaterial varierade i storlek från 400 ton till 120000 ton per år.

Miljöpåverkan från täkter består främst av påverkan på hydrologi, vattenkvalitet och naturmiljö samt buller, vibrationer, damning. Buller och damning uppstår i samband med sprängning, lastning/lossning, krossning, bearbetning av material samt vid transporter till och från täkten. Sprängning av berg ger upphov till vibrationer i mark som kan orsaka olägenhet för människors hälsa och miljön. Kemikalier som normalt hanteras vid täktverksamhet är olja i olika former som används till arbetsmaskiner i täktområdet.

Vid inspektionen granskades kemikalie- och avfallshanteringen, egenkontroll av dag- och grundvatten samt dokumentation av produktionsmängd vid anläggningarna.

### **Inspektionsresultat**

- Avfall som uppstår vid anläggningarna är framförallt spillolja från arbetsmaskiner, hanteringen av denna avfallsfraktion var generellt tillfredsställande vid anläggningarna.

- Utrustning samt absorptionsmaterial för uppsamling vid eventuellt oljeläckage fanns vid anläggningarna utom vid en anläggning.
- Anläggningarna hade god kontroll över hur dagvattenflödet från deras verksamhetsområde avrinner.
- Anläggningarna upprättar sammanställning av uttaget täktmaterial.
- Tre av anläggningarna hade cisterner för dieselolja i täktområdena, två av dessa hade dubbelmantlad konstruktion den tredje avsåg att installera dubbelmantlat inom kort. Resterande anläggningar förvarade dieseloljan på annan plats.
- Tre av anläggningarna utför nivåmätning av grundvattennivån inom täktområdet.
- Vid en anläggning var säkerhets-/beredskapsplan under upparbetning.

Nyckeltal - Veterinärvården 2010

| Djurslag | Hygieniker | Nyttovet. | MH-vet | Besik.vet | Extra | Summa |
|----------|------------|-----------|--------|-----------|-------|-------|
|----------|------------|-----------|--------|-----------|-------|-------|

**1. Sjukbesök-nyttodjur**

|               |           |             |           |           |            |             |
|---------------|-----------|-------------|-----------|-----------|------------|-------------|
| Nöt           | 10        | 1304        | 48        | 28        | 156        | <b>1546</b> |
| Svin          |           | 2           |           |           |            | <b>2</b>    |
| Får           | 1         | 279         | 6         |           | 6          | <b>297</b>  |
| Häst          | 7         | 344         | 39        | 20        | 37         | <b>447</b>  |
| <b>Totalt</b> | <b>18</b> | <b>1929</b> | <b>98</b> | <b>48</b> | <b>199</b> | <b>2292</b> |

**2. Provtagning enligt övervakningsprogram**

|               |  |           |            |  |             |               |
|---------------|--|-----------|------------|--|-------------|---------------|
| Nöt           |  | 53        |            |  | 20          | <b>73</b>     |
| Svin          |  |           |            |  |             |               |
| Får           |  | 38        | 1699       |  | 2           | <b>1739</b>   |
| Fisk          |  |           |            |  |             | <b>Saknas</b> |
| Fjäderfä      |  | 2         |            |  |             | <b>2</b>      |
| <b>Totalt</b> |  | <b>93</b> | <b>329</b> |  | <b>1370</b> | <b>1814</b>   |

**3. Antal djur på smådjursmottagning**

|               |            |            |            |            |           |            |
|---------------|------------|------------|------------|------------|-----------|------------|
| Hund          | 141        | 122        | 119        | 129        | 20        | <b>531</b> |
| Katt          | 109        | 134        | 85         | 74         | 6         | <b>408</b> |
| Kanin         | 4          | 3          | 4          | 3          |           | <b>14</b>  |
| Övriga        | 5          |            | 1          | 4          |           | <b>10</b>  |
| <b>Totalt</b> | <b>259</b> | <b>259</b> | <b>209</b> | <b>210</b> | <b>26</b> | <b>963</b> |

### Sammanställning för veterinärvården 2002-2010

2002    2003    2004    2005    2006    2007    2008    2009    2010

#### 1. Sjukbesök – nyttodjur

|               |             |             |             |             |             |             |             |             |             |
|---------------|-------------|-------------|-------------|-------------|-------------|-------------|-------------|-------------|-------------|
| Nöt           | 1795        | 1738        | 1680        | 1638        | 1717        | 1694        | 1541        | 1554        | 1546        |
| Svin          | 322         | 283         | 63          | 43          | 10          | 32          | 11          | 2           | 2           |
| Får           | 463         | 256         | 336         | 259         | 286         | 233         | 274         | 131         | 297         |
| Häst          | 417         | 457         | 450         | 455         | 478         | 485         | 452         | 438         | 447         |
| <b>Totalt</b> | <b>2997</b> | <b>2734</b> | <b>2529</b> | <b>2395</b> | <b>2491</b> | <b>2444</b> | <b>2278</b> | <b>2125</b> | <b>2292</b> |

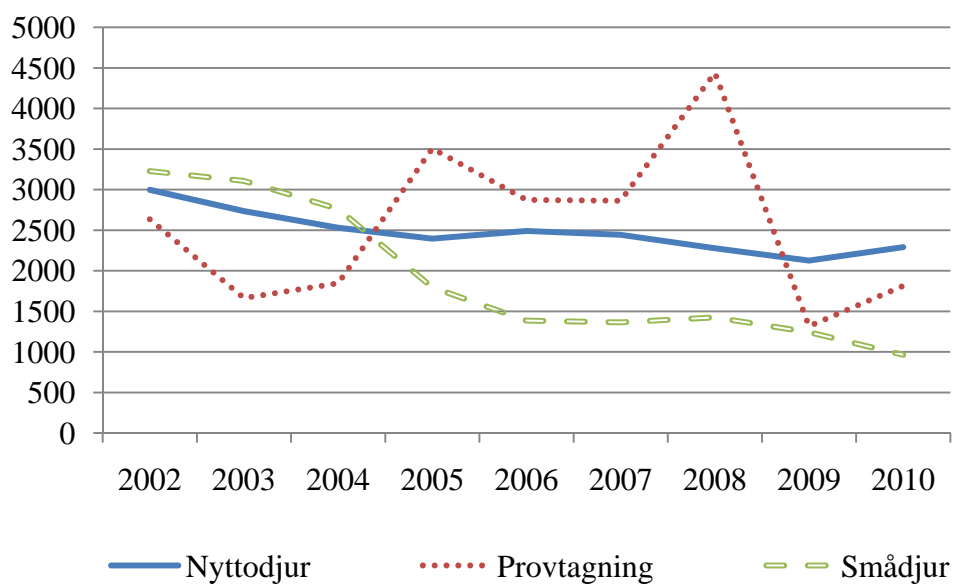
#### 2. Provtagning enligt övervakningsprogram

|               |             |             |             |             |             |             |             |             |                     |
|---------------|-------------|-------------|-------------|-------------|-------------|-------------|-------------|-------------|---------------------|
| Nöt           | 121         | 112         | 90          | 163         | 132         | 132         | 132         | 87          | 73                  |
| Svin          | 3           | 0           | 0           | 0           | 0           | 0           | 3           | 0           | 0                   |
| Får           | 1212        | 1217        | 1287        | 2642        | 2350        | 2344        | 3818        | 829         | 1739                |
| Fisk          | 1297        | 333         | 468         | 701         | 391         | 385         | 487         | 400         | saknas <sup>1</sup> |
| Fjäderfä      | 1           | 2           | 1           | 0           | 0           | 3           | 0           | 0           | 2                   |
| <b>Totalt</b> | <b>2634</b> | <b>1664</b> | <b>1846</b> | <b>3506</b> | <b>2873</b> | <b>2864</b> | <b>4440</b> | <b>1316</b> | <b>1814</b>         |

#### 3. Antal djur på smådjursmottagning

|               |             |             |             |             |             |             |             |             |            |
|---------------|-------------|-------------|-------------|-------------|-------------|-------------|-------------|-------------|------------|
| Hund          | 1917        | 1828        | 1571        | 1063        | 782         | 786         | 791         | 709         | 531        |
| Katt          | 1189        | 1168        | 1080        | 687         | 542         | 544         | 584         | 505         | 408        |
| Kanin         | 66          | 67          | 65          | 31          | 30          | 19          | 22          | 16          | 14         |
| Övriga        | 56          | 45          | 46          | 16          | 31          | 16          | 28          | 12          | 10         |
| <b>Totalt</b> | <b>3228</b> | <b>3108</b> | <b>2762</b> | <b>1797</b> | <b>1385</b> | <b>1365</b> | <b>1425</b> | <b>1242</b> | <b>963</b> |

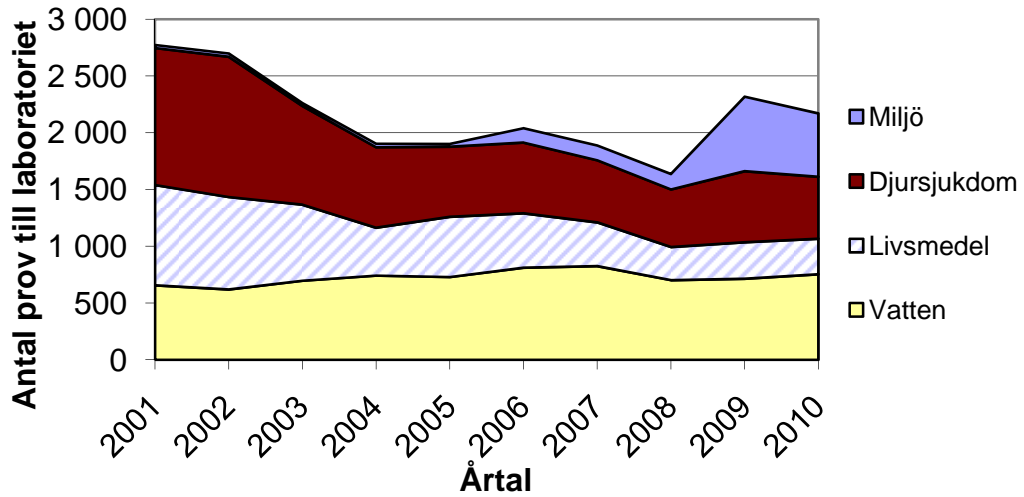
<sup>1</sup> Till följd av personalomsättningen saknas en del statistik



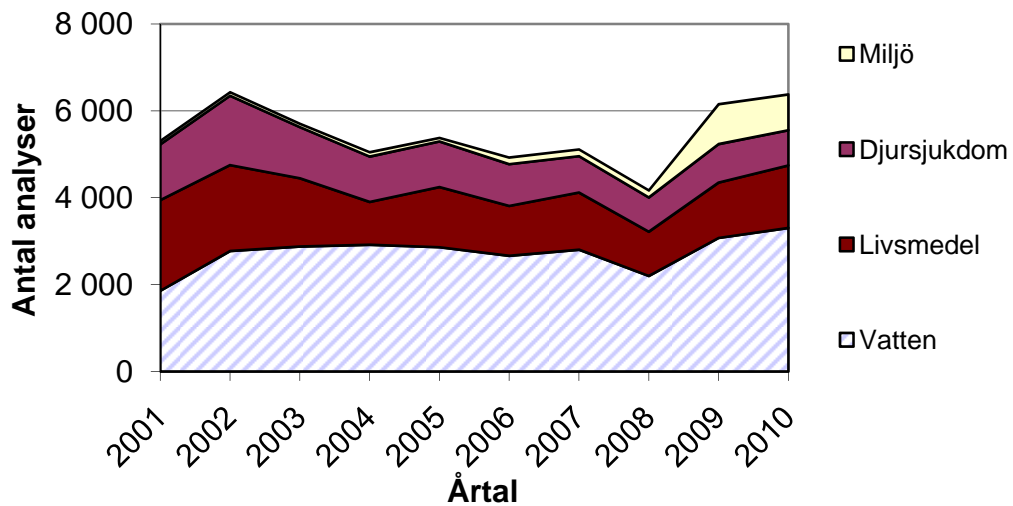
## Bilaga 9

### Nyckeltal – Laboratoriet – Mikrobiologiska enheten – jämförelse 2009-2010

|   | Antal<br>prov<br>2009 | varav<br>underk. | Antal<br>analyser<br>2009 | Antal<br>prov<br>2010 | varav<br>underk. | Antal<br>analyser<br>2010 |
|---|-----------------------|------------------|---------------------------|-----------------------|------------------|---------------------------|
| <b>VATTENUNDERSÖKNINGAR</b>                           |                       |                  |                           |                       |                  |                           |
| Hushållsvatten  | 503                   | 54               | 2 272                     | 517                   | 51               | 2 299                     |
| Badvatten (naturligt)                                 | 81                    |                  | 162                       | 83                    | 1                | 166                       |
| - Köpta tjänster fr. annat laboratorium               |                       |                  |                           |                       |                  |                           |
| Bassänger och pooler                                  | 116                   | 30               | 620                       | 124                   | 40               | 746                       |
| Sjö- och havsvatten (ej bad)                          |                       |                  |                           |                       |                  |                           |
| Råvatten  | 3                     |                  | 9                         | 11                    |                  | 22                        |
| Övrigt vatten   | 11                    |                  | 11                        | 19                    | 2                | 71                        |
| <b>Vattenundersökningar totalt</b>                    | <b>714</b>            | <b>84</b>        | <b>3 074</b>              | <b>754</b>            | <b>94</b>        | <b>3 304</b>              |
| <b>LIVSMEDELSUNDERSÖKNINGAR</b>                       |                       |                  |                           |                       |                  |                           |
| Mjök  | 12                    | 2                | 19                        | 9                     |                  | 17                        |
| Köttprov från slakteri                                | 62                    |                  | 199                       |                       |                  |                           |
| - Köpta tjänster fr. annat laboratorium               |                       |                  |                           |                       |                  |                           |
| Diverse livsmedel (ex. glass, köttfärs, sallader etc) | 221                   | 11               | 1 029                     | 292                   | 6                | 1 411                     |
| Klagomål från konsumenter                             |                       |                  |                           |                       |                  |                           |
| Matförgiftningar                                      |                       |                  |                           |                       |                  |                           |
| Salmonella- övervakning enl. förordning               | 27                    |                  | 27                        | 12                    |                  | 12                        |
| <b>Livsmedelsundersökningar totalt</b>                | <b>322</b>            | <b>13</b>        | <b>1 274</b>              | <b>313</b>            | <b>6</b>         | <b>1 440</b>              |
| <b>DJURSJUKDOMSUNDERSÖKNINGAR</b>                     |                       |                  |                           |                       |                  |                           |
| Allmänna kliniska prover t ex urin- och hudprov       | 30                    |                  | 93                        | 33                    |                  | 129                       |
| Juvinflammationer nötkreatur                          | 581                   |                  | 779                       | 499                   |                  | 667                       |
| Avföringsprov ej fjäderfä                             | 15                    |                  | 15                        | 14                    |                  | 14                        |
| - Köpta tjänster fr. annat laboratorium               |                       |                  |                           |                       |                  |                           |
| Avföringsprov fjäderfä                                | 12                    |                  | 12                        | 12                    |                  | 12                        |
| Salmonella- övervakning enl. förordning               |                       |                  |                           |                       |                  |                           |
| - Köpta tjänster fr. annat laboratorium               |                       |                  |                           |                       |                  |                           |
| <b>Djursjukdomsundersökningar totalt</b>              | <b>638</b>            |                  | <b>899</b>                | <b>558</b>            |                  | <b>822</b>                |
| <b>MILJÖUNDERSÖKNINGAR</b>                            |                       |                  |                           |                       |                  |                           |
| Myndighetsprov radioaktivitet i mjölk                 | 18                    |                  | 18                        |                       |                  |                           |
| Kontaktplatteprov (hygienundersökning)                | 137                   |                  | 191                       | 177                   |                  | 196                       |
| Övriga hygienprov                                     |                       |                  |                           |                       |                  |                           |
| Salmonella- prov foder                                |                       |                  |                           |                       |                  |                           |
| Identifikation av skadeinsekter                       | 5                     |                  | 5                         | 1                     |                  | 1                         |
| <b>Miljöundersökningar totalt</b>                     | <b>160</b>            |                  | <b>214</b>                | <b>178</b>            |                  | <b>197</b>                |
| <b>Prov och analyser totalt</b>                       | <b>1 834</b>          | <b>97</b>        | <b>5 461</b>              | <b>1 803</b>          | <b>100</b>       | <b>5 763</b>              |



Antal prov som analyserats av mikrobiologiska enheten 2001-2010. Från år 2009 ingår även hushållsvattenprov som analyseras avseende kemiska parametrar i miljöanalyserna.



Antal analyser utförda av mikrobiologiska enheten 2001-2010. Från år 2009 ingår även hushållsvattenprov som analyseras avseende kemiska parametrar i miljöanalyserna.

Nyckeltal – Laboratoriet – Kemienheten – 2010

Vattenövervakningsprogrammet

|   | Antal prov   | Antal analyser |
|---|--------------|----------------|
| Sjöar   | 557          |                |
| - varav dricksvattentäkter                                | 213          |                |
| Diken   | 556          |                |
| - varav prov in till labbet                               | 330          |                |
| Grundvattennivåer   | 120          |                |
| Havsvattenprover  | 752          |                |
| bl.a. intensivprovtagning,<br>ytkartering, syrekartering. |              |                |
| Övrigt i samarbete med Miljöbyrån                         | 105          |                |
| <b>Totalt</b>   | <b>2 090</b> | <b>11 430</b>  |
| <i>varav analyser i fält</i>                              |              | <i>1884</i>    |

| Analysen i fält  | Antal analyser |
|------------------|----------------|
| Siktdjup         | 652            |
| Algobservationer | 567            |
| Flöde            | 545            |
| Nivå             | 120            |
| <b>Totalt</b>    | <b>1884</b>    |

| Väderdata     | Antal analyser |
|---------------|----------------|
| Vindriktning  | 569            |
| Vindstyrka    | 569            |
| Molnighet     | 653            |
| Snödjup       | 84             |
| Istjocklek    | 83             |
| <b>Totalt</b> | <b>1958</b>    |

### Övriga vatten- och avloppsvattenprov

|                    | Antal prov | Antal analyser |
|--------------------|------------|----------------|
| Reningsverk        | 21         | 81             |
| Guttorp fiskodling | 64         | 216            |
| <b>Totalt</b>      | <b>85</b>  | <b>297</b>     |

### Jordbruk

|  | Antal prov   | Antal analyser |
|--|--------------|----------------|
| Jordprover                                       | 2 547        | 17 848         |
| Foder o. Livsmedel                               | 278          | 922            |
| Gödsel – analys av annat labb                    | 45           | 244            |
| Varav köpta tjänster av annan laboratorium, jord | 726          | 5450           |
| <b>Totalt</b>                                    | <b>2 825</b> | <b>18 770</b>  |